

Guiding the leaders of tomorrow

▶ 2026

## Hoërskool Olimpiade voorbereidings studiegids

### Graad 10

# REKENINGKUNDE

**VORIGE VRAESTEL EN MEMO  
RONDE EEN EN TWEE  
2023 \* 2024 \* 2025**



UNIVERSITY  
OF  
JOHANNESBURG

DEPARTMENT OF  
FINANCE AND INVESTMENT  
MANAGEMENT



Walter Sisulu University  
In pursuit of excellence

NELSON MANDELA  
UNIVERSITY



DURBAN UNIVERSITY OF TECHNOLOGY  
INYUVESI YASETHEKWINI YEZOBUCHWEPHESHE  
Creative. Distinctive. Impactful.

MILPARK  
EDUCATION



UFS

UNIVERSITY OF THE FREE STATE  
UNIVERSITEIT VAN DIE VRYSTAAT  
YUNIVESITHI YA FREISTATA

# EXPLORE YOUR FUTURE AT NELSON MANDELA UNIVERSITY



## CHANGE THE WORLD BY APPLYING FOR A QUALIFICATION IN ONE OF THE FOLLOWING STUDY FIELDS:

Accounting • Advertising • Afrikaans • Agricultural Management • Analytical Chemistry • Anthropology • Applied Design • Applied Mathematics • Architectural Technology • Architecture • Art • Auditing • Biochemistry • Biokinetics • Botany • Broadcasting • Building • Business Management • Business Studies • Ceramic Design • Chemistry • Civil Engineering • Clinical Psychology • Computer Science • Communication Networks (IT) • Conservation Biology • Construction Economics • Construction Management • Counselling Psychology • Chemical Process Technology • Development Studies • Dietetics • Economics • Ecology • Education • Electrical Engineering • English • Environmental Health • Environmental Management • Emergency Medical Care (Paramedic) • Fashion • Financial Accounting • Financial Planning • Fine Art • Foundation Phase Teaching • Forestry • French • FET Teaching • Game Ranch Management • Geography • Geology • Graphic Design • History • Hospitality Management • Human Movement Science • Human Resource Management • Human Settlement Development • Industrial Psychology • Industrial Engineering • Information Systems • Information Technology • Inorganic Chemistry • Interior Design • Internal Auditing • Inventory Management • Intermediate Phase Teaching • isiXhosa • Journalism • Language & Literature • Law • Logistics • Management • Marine Biology • Marine Engineering • Marketing • Mathematics • Mechanical Engineering • Mechatronics • Media, Communication & Culture • Microbiology • Music • Medical Laboratory Science • Medicine & Surgery • Nature Conservation • Nursing • Operations Management • Painting • Pharmacy • Philosophy • Physiology • Photography • Physics • Political Studies • Polymer Technology • Psychology • Public Administration • Public Management • Public Relations Management • Quality Management • Quantity Surveying • Radiography (Diagnostic) • Restoration Ecology • Renewable Energy • Sculpture • Senior Phase Teaching • Social Work • Sociology • Software Development • Sport Management • Sport Science • Statistics • Support Services (IT) • Taxation • Textile Design & Technology • Tourism • Transport Economics • User Support Services (IT) • Visual Arts • Wood Technology • Zoology

T 041 504 1111

E [info@mandela.ac.za](mailto:info@mandela.ac.za)

# PROVERTO

## NATIONAL HIGH SCHOOL OLYMPIAD

### ANSWER SHEET

TODAY'S DATE DAY MONTH YEAR GRADE

SCHOOL NAME

LEARNER SURNAME

FIRST NAME INITIALS DATE OF BIRTH Female Male

LEARNER EMAIL (if available)

LEARNER Mobile Number

**SELECT THE SUBJECT/SUBJECTS (Mark a block with a X)**

ACCOUNTING/REKENINGKUNDE  BUSINESS STUDIES/BESIGHEIDSTUDIES  ECONOMICS/EKONOMIE

### ACCOUNTING / REKENINGKUNDE

1 A B C D	6 A B C D	11 A B C D	16 A B C D	21 A B C D	26 A B C D
2 A B C D	7 A B C D	12 A B C D	17 A B C D	22 A B C D	27 A B C D
3 A B C D	8 A B C D	13 A B C D	18 A B C D	23 A B C D	28 A B C D
4 A B C D	9 A B C D	14 A B C D	19 A B C D	24 A B C D	29 A B C D
5 A B C D	10 A B C D	15 A B C D	20 A B C D	25 A B C D	30 A B C D

TOTAL \_\_\_\_/30

### BUSINESS STUDIES / BESIGHEIDSTUDIES

1 A B C D	6 A B C D	11 A B C D	16 A B C D	21 A B C D	26 A B C D
2 A B C D	7 A B C D	12 A B C D	17 A B C D	22 A B C D	27 A B C D
3 A B C D	8 A B C D	13 A B C D	18 A B C D	23 A B C D	28 A B C D
4 A B C D	9 A B C D	14 A B C D	19 A B C D	24 A B C D	29 A B C D
5 A B C D	10 A B C D	15 A B C D	20 A B C D	25 A B C D	30 A B C D

TOTAL \_\_\_\_/30

### ECONOMICS / EKONOMIE

1 A B C D	6 A B C D	11 A B C D	16 A B C D	21 A B C D	26 A B C D
2 A B C D	7 A B C D	12 A B C D	17 A B C D	22 A B C D	27 A B C D
3 A B C D	8 A B C D	13 A B C D	18 A B C D	23 A B C D	28 A B C D
4 A B C D	9 A B C D	14 A B C D	19 A B C D	24 A B C D	29 A B C D
5 A B C D	10 A B C D	15 A B C D	20 A B C D	25 A B C D	30 A B C D

TOTAL \_\_\_\_/30

**INSTRUCTIONS:** Please complete all required information  
Colour a circle completely ● CORRECT MARK  
Erase any faulty marks completely  
Do not fold, tear or damage this form

# Study at DUT in 2026

Apply via: [www.cao.ac.za](http://www.cao.ac.za)



DURBAN UNIVERSITY OF TECHNOLOGY  
INYUVESI YASETHEKWINI YEZOBUCHWEPHESHE

**Bachelor of Information and Communication Technology in Internet of Things (IoT)**

CAO CODE: DU-D-IOT



**Bachelor of Information and Communications Technology**

CAO CODE: DU-D-BIT



**Diploma in ICT in Applications Development**

CAO CODE: DU-I-APD



**Diploma in ICT in Business Analysis**

CAO CODE: DU-I-BUA



**Bachelor of Applied Science in Textile Science**

CAO CODE: DU-D-ATT



**Bachelor of Design in Visual Communication Design (Graphic Design)**

CAO CODE: DU-C-BDV



**Bachelor of Engineering Technology in Geomatics**

CAO CODE: DU-D-BBE



**Bachelor of Engineering Technology in Electronic Engineering**

CAO CODE: DU-D-BGL



**Bachelor of the Built Environment in Construction Studies**

CAO CODE: DU-D-BBU



**Diploma in Engineering Technology in Civil Engineering**

CAO CODE: DU-I-DNC



**Diploma in Built Environment in Construction Studies**

CAO CODE: DU-I-DBE



**Bachelor of Health Sciences in Homeopathy**

CAO CODE: DU-D-HM4



**Bachelor of Health Sciences in Environmental Health**

CAO CODE: DU-D-EVH



**Diploma in Management Sciences: Operations (p/t)**

CAO CODE: DU-D-PDY



**REKENINGKUNDE**  
**GRAAD 10**  
**RONDE 1 & 2**

**2025**

**VORIGE VRAESTEL**

# Rekeningkunde

**GRAAD 10**

**Olimpiade Vraestel**

**Ronde Een**

**Punte: 30**

**Tyd: 1 uur**

**Datum: 7 Mei 2025**



## Instruksies

**NB! Lees asseblief die onderstaande instruksies sorgvuldig.**

**Indien die ANTWOORDBLAD nie volledig ingevul word nie sal die antwoordblad ongeldig wees.**

1. NB! Gebruik asseblief n **HB potlood of n swart pen** om die antwoordblad te voltooi.  
Geen gekleurde penne word aanvaar nie.
2. Die ANTWOORDBLAD bestaan uit 3 afdelings. Rekeningkunde, Besigheidstudies en Ekonomie.  
Kies en antwoord die korrekte vak.
3. Elke vraag het 4 moontlike antwoorde (A B C D) Slegs een antwoord is korrek.  
Kleur die antwoord sirkel volledig in.
4. Sterkte!

## INHEEMSE BOEKHOUDING, ETIEK, AARP EN INTERNE BEHEER

1. 'n Klein tradisionele geneesheer se besigheid gebruik inheemse boekhouding om tred te hou van verkope, maar sukkel om wins korrek te bereken. Wat kan 'n potensiële nadeel van hierdie stelsel wees?
  - A Inheemse boekhouding maak besighede te afhanklik van tegnologie.
  - B Dit is moeilik om akkurate rekords te hou, wat lei tot moontlike finansiële wanbestuur.
  - C Inheemse boekhouding is te duur om te onderhou.
  - D Die stelsel is te kompleks vir klein besighede.
  
2. Watter metode sal die nuttigste wees as jy 'n informele besigheid adviseer oor hoe om hul inheemse boekhoudingstelsel te verbeter?
  - A Stel onmiddellik 'n rekenaargebaseerde rekeningkundige stelsel in.
  - B Hou op om inheemse boekhouding te gebruik en huur 'n professionele rekenmeester.
  - C Leer hulle hoe om 'n eenvoudige Grootboek te gebruik om transaksies aan te teken.
  - D Vertrou slegs op hul geheue vir alle finansiële rekords.
  
3. Wat veronderstel die lopende saakbeginsel in AARP?
  - A Die besigheid sal na 'n sekere tydperk sluit.
  - B Die besigheid sal funksioneer, tensy daar bewyse van die teendeel is.
  - C Die besigheid sal slegs bestaan as dit wins maak.
  - D Die besigheid moet bates, ekwiteit en laste hê.
  
4. 'n Besigheid het in 2010 grond en geboue vir R500 000 gekoop en die transaksie as sodanig in hul rekords aangeteken. Intussen het die markwaarde tot R550 000 gestyg. Grond en geboue word steeds as R500 000 op die finansiële state aangedui. Watter AARP-beginsel word toegepas?
  - A Omsigtigheid
  - B Lopende saakbeginsel
  - C Wesenlikheid
  - D Historiese koste
  
5. 'n Besigheid het besluit om 'n klein eenmalige geskenkuitgawe van R150 as 'n algemene uitgawe aan te teken in plaas daarvan om dit onder 'n spesifieke rekening te klassifiseer omdat die bedrag onbeduidend is. Watter AARP-beginsel word toegepas en hoekom?
  - A Omsigtigheid, omdat die maatskappy omsigtig is.
  - B Paringsbeginsel, omdat die uitgawe aangeteken word wanneer dit aangegaan word.
  - C Wesenlikheid, omdat die bedrag te klein is om besluite te beïnvloed.
  - D Besigheidsentiteit, omdat die besigheid sy uitgawes skei.

**KONTANT- EN KREDIETTRANSAKSIES EN DIE REKENINGKUNDIGE VERGELYKING**

6. Caroline wil haar eie fyngebak-winkel oopmaak. Sy het R120 000 gespaar. Sy kan 'n lening by 'n bank kry ter waarde van R80 000. Haar ouma is onlangs oorlede en sy weet dat sy R250 000 gaan erf. Sy is bereid om 80% van hierdie geld te gebruik om in haar droom te belê. Sy kan 'n winkel huur met die nodige toerusting teen R30 000. Watter een van die volgende sal die korrekte inskrywing in die Algemene Grootboek wees om haar KAPITAAL-bydrae te boekstaaf?

A

Bank	
400 000	
Kapitaal	
	400 000

B

Bank	
450 000	
Kapitaal	
	450 000

C

Bank	
400 000	
Toerusting	
30 000	
Kapitaal	
	480 000

D

Bank	
	400 000
Kapitaal	
400 000	

7. Wat is een voordeel daarvan om behoorlike rekords van kontanttransaksies te hou?
- A Die besigheid kan winste wegsteek.  
 B Die besigheid kan kwitansies en betalings maklik opspoor.  
 C Die besigheid kan vermy om verskaffers te betaal.  
 D Die besigheid kan bankkoste verminder.
8. Wat verteenwoordig 'n duplikaat kwitansie in 'n besigheid?
- A 'n Leningsooreenkoms tussen die besigheid en die bank.  
 B 'n Herinnering om uitgawes te betaal.  
 C 'n Dokument wat gebruik word vir die betaling van salarisse.  
 D 'n Bewys van betaling ontvang van 'n kliënt.

9. 'n Besigheid betaal R30 000 kontant aan 'n verskaffer vir goedere en ontvang 'n kredietfaktuur van R5 000 om hierdie goedere by die besigheidspersoneel afgelewer te kry. Watter uitwerking sal dit op die rekeningkundige vergelyking hê?

	<b>Bates</b>	=	<b>Ekwiteit</b>	+	<b>Laste</b>
A	+30 000 -30 000		-5 000		+5 000
B	+30 000 -30 000				+5 000 -5 000
C	+30 000 -30 000 +5 000				+5 000
D	+30 000 -30 000		+5 000 -5 000		

10. Handelsvoorraad word by 'n verskaffer teen R? per eenheid gekoop. Die faktuur wat deur die verskaffer uitgereik is, dui aan dat 15 000 eenhede aangekoop is en dat handelskorting van 15% toegestaan is. Al hierdie goedere is vir R195 000 verkoop. Die winspersentasie was 40% op kosprys. Bereken die OORSPRONKLIKE koopprys per eenheid.

- A R9.29
- B R10.92
- C R13.93
- D R15.00

11. 'n Besigheid het namens 'n kliënt R3 500 aan 'n koerier betaal. Die kliënt betaal later R3 400 terug ter volle vereffening van sy rekening. Hoe moet dit in die KOJ aangeteken word?

	Bank	Verkope	Debiteure-kontrole	Korting-toegestaan	Krediteure-kontrole	Diverse rekeninge
A	3 500		3 400	100		
B	3 400	3 400				
C	3 400		3 500	100		
D	3 400					3 400

12. 'n Besigheid voer goedere ter waarde van R120 000 in en betaal invoerbelasting van 15%. Vervoerkoste beloop R8 000. Wat is die totale koste van die invoer van die goedere?

- A R120 000
- B R128 000
- C R138 000
- D R146 000

13. 'n Besigheid het 'n Valentynspromosie: "Koop 3, betaal vir 2". 'n Kliënt koop 6 items wat elk vir R299 verkoop word. Die winsopslag is 60% op kosprys. Bereken die bruto wins wat op hierdie transaksie gemaak is.
- A R75  
B R187  
C R298  
D R1 196
14. Wat is die hoofdoel van korting ontvang?
- A Om die koopprijs van goedere te verlaag.  
B Om die bedrag wat aan krediteure betaalbaar is, te verhoog.  
C Om besighede aan te moedig om hul krediteure voortydig te betaal.  
D Om te verhoed dat die krediteur ten volle betaal word.
15. In watter joernaal sal korting ontvang, aangeteken word?
- A Kontantontvangstejoernaal  
B Kontantbetalingsjoernaal  
C Krediteurejoernaal  
D Krediteure-afslagjoernaal
16. 'n Besigheid het goedere teen 'n kosprys van R250 000 by 'n verskaffer op krediet gekoop. Die verskaffer het 7,5% handelskorting toegestaan. Die verskaffer het 'n rekeningstaat uitgereik en 'n korting van 2,5% aangebied vir betaling binne 7 dae. As die besigheid betyds betaal, hoeveel sal hulle as korting ontvang boekstaaf?
- A R5 781,25  
B R6 250.00  
C R25 000.00  
D R5 000.00
17. Watter effek sal rente wat op die agterstallige rekening van 'n krediteur gehef word op die rekeningkundige vergelyking hê?

	Bates	Ekwiteit	Laste
A		+	+
B		-	+
C	+	+	
D	-	-	

18. 'n Besigheid skuld R18 000 aan 'n verskaffer vir krediet aankope. Die kredietvoorwaardes bepaal dat die verskaffer na 30 dae 12% rente per jaar op agterstallige rekeninge hef. Die rekening is 31 dae agterstallig. Hoeveel rente word gehef?

- A  $\left( R18\ 000 \times \frac{12}{100} \times \frac{1}{12} \right)$
- B  $\left( R18\ 000 \times \frac{12}{100} \times \frac{2}{12} \right)$
- C  $\left( R18\ 000 \times \frac{12}{100} \times \frac{1}{12} \right) + \left( R18\ 000 \times \frac{12}{100} \times \frac{1}{12} \right)$
- D  $\left( R18\ 000 \times \frac{12}{100} \times \frac{1}{12} \right) + \left( R18\ 000 \times \frac{12}{100} \times \frac{2}{12} \right)$

19. Die eienaar het goedere met 'n verkoopprijs van R1 200 en 'n kosprijs van R800 in sy eie naam aan die plaaslike DBV geskenk. Wat sal die korrekte inskrywing in die Algemene Joernaal wees?

		<b>R</b>	<b>R</b>
A	Handelsvoorraad	1 200	
	Koste van verkope		1 200

B	Ottrekkings	800	
	Handelsvoorraad		800

C	Donasies	1 200	
	Koste van verkope		1 200

D	Donasies	800	
	Handelsvoorraad		800

20. 'n Skryfbehoefte winkel gebruik van die handelsvoorraad vir 'n interne uitstalling om verkope te bevorder en as voorbeelde gratis aan kliënte te gee. Die effek op die rekeningkundige vergelyking sal wees?

	<b>Bates</b>	<b>Ekwiteit</b>	<b>Laste</b>
A	-		
	+		
B	-	+	
C	-	-	
D		-	
		+	

21. 'n Sleuteldeposito wat twee jaar gelede betaal is, word deur die verhuurder terugbetaal aangesien die huurooreenkoms tot 'n einde gekom het. Wat sal die effek op die rekeningkundige vergelyking wees?

	Bates	Ekwiteit	Laste
A	+	+	
B	-	-	
C	+		
	-		
D	-	+	

22. 'n Besigheid wil die beheer van kleinkas verbeter. Wat is die beste finansiële strategie?
- A Gebruik slegs kontanttransaksies vir alle aankope.  
 B Hou kleinkas toegesluit en vereis kleinkasbewyse vir alle uitgawes.  
 C Laat werknemers toe om kleinkas vrylik te gebruik en betalings later aan te meld.  
 D Hou op om kleinkasbetalings aan te teken om papierwerk te verminder.
23. 'n Besigheid bedryf 'n kleinkas van R2 000. Aan die einde van die maand wys die kleinkasjoernaal totale betaling van R1 450, maar slegs R400 is oor in die kleinkas. Hoeveel geld kort?
- A R150  
 B R450  
 C R1 850  
 D R2 000
24. Hoe beïnvloed kleinkasaanvulling die besigheid se finansiële rekords?
- A Dit verhoog die banksaldo en verminder kleinkas.  
 B Dit verminder die banksaldo en herstel kleinkas tot sy oorspronklike bedrag.  
 C Dit verhoog inkomste en uitgawes.  
 D Dit het geen effek op finansiële rekords nie.
25. Hoekom sal 'n besigheid korting wat van 'n krediteur ontvang is, moet kanselleer?
- A Om die totale verkoopsvolume vir die jaar te verhoog.  
 B Die besigheid het betaal nadat die kortings tydperk geëindig het.  
 C Omdat die krediteur die bepaling van die kredietooreenkoms oortree het.  
 D Die besigheid het 'n ekstra betaling gemaak.

26. Hoe beïnvloed die kansellering van kortings ontvang die besigheid se rekeningkundige rekords?
- A Verhoog inkomste en verhoog banksaldo.
  - B Verminder uitgawes en verminder krediteure.
  - C Vermeerder uitgawes en verhoog krediteure.
  - D Dit het geen effek op die finansiële rekords nie.
27. Hoekom sou 'n besigheid krediteure-afslag van 'n verskaffer ontvang?
- A Dit verminder uitgawes en verhoog wins omdat die besigheid die krediteur betyds betaal het.
  - B Dit verminder laste en verminder die bedrag wat aan krediteure verskuldig is, omdat foutiewe goedere teruggestuur is.
  - C Dit verhoog inkomste en verhoog bates, omdat goedere teen 'n laer koste gekoop word.
  - D Dit het geen effek op finansiële rekords nie.
28. 'n Besigheid moes gedurende die afgelope finansiële jaar 'n groot bedrag oninbare skuld afskryf. Wat is die beste manier om dit in die toekoms te verminder?
- A Hou op om goedere op krediet te verkoop.
  - B Verhoog die krediettydperk vir alle klante.
  - C Laat klante toe om te betaal wanneer hulle kan.
  - D Implementeer strengere kredietkontroles voordat kredietverkope goedgekeur word.

**PROEFBALANSE, VASTE DEPOSITO'S, LENINGS EN RENTEBEREKENINGE**

29. Watter fout sal veroorsaak dat 'n proefbalans nie balanseer nie?
- A Die besigheid het huur betaal, maar dit is in die verkeerde uitgawerekening aangeteken.
  - B Verkope van R5 000 is as 'n debietinskrywing in die verkoperekening aangeteken.
  - C Die besigheid het voorraad op krediet gekoop, maar dit onder uitgawes aangeteken.
  - D Die bank het rente gehef wat nie aangeteken is nie.
30. 'n Besigheid leen R300 000 teen 'n rentekoers van 8,5% per jaar. Rente word aan die einde van elke 12 maande-termyn ten volle betaal. Die besigheid betaal R60 000 van die kapitale bedrag aan die einde van elke jaar terug. Bereken die totale rentebedrag wat aan die einde van die derde jaar betaal is.
- A R35 100
  - B R32 550
  - C R61 200
  - D R65 100

# Rekeningkunde

**GRAAD 10**

## Olimpiade Vraestel Ronde Twee/Finale Ronde

**Punte: 30**

**Tyd: 1 uur**

**Datum: 30 Julie 2025**



## Instruksies

**NB! Lees asseblief die onderstaande instruksies sorgvuldig.**

**Indien die ANTWOORDBLAD nie volledig ingevul word nie sal die antwoordblad ongeldig wees.**

1. NB! Gebruik asseblief n **HB potlood of n swart pen** om die antwoordblad te voltooi.  
Geen gekleurde penne word aanvaar nie.
2. Die ANTWOORDBLAD bestaan uit 3 afdelings. Rekeningkunde, Besigheidstudies en Ekonomie.  
Kies en antwoord die korrekte vak.
3. Elke vraag het 4 moontlike antwoorde (A B C D) Slegs een antwoord is korrek.  
Kleur die antwoord sirkel volledig in.
4. Sterkte!

**ETIEK, INTERNE BEHEER EN AARP**

1. Jy is deel van 'n interne oudit span wat 'n klein oorboekingsfout van R19 in die finansiële rekords vind. Jou direkte bestuurder stel voor om dit te ignoreer omdat "dit nie 'n groot probleem is nie." Wat is die mees etiese aksie om te neem?
  - A Stem saam, want die bedrag is klein.
  - B Stel voor dat jy dit regstel en die regstelling boekstaaf.
  - C Rapporteer die bestuurder dadelik.
  - D Ignoreer dit en fokus op groter foute.
  
2. Besigheid A vertraag die betaling van sy krediteure om sy kontantvloei syfers te verbeter voor 'n leningsaansoek. Watter etiese kwessie spruit hieruit voort?
  - A Dit toon goeie besigheidstrategie.
  - B Dit is 'n wetlike vereiste om betalings uit te stel.
  - C Dit help die besigheid om rente te vermy.
  - D Dit stel die besigheid se ware finansiële posisie verkeerd voor.
  
3. Besigheid B, 'n verhuringsagentskap, ontdek dat 'n kassier R5 000 aanvaar het sonder om 'n kwitansie uit te reik. Watter interne beheerbeginsel is nie gevolg nie?
  - A Verdeling van pligte.
  - B Magtiging.
  - C Fisiese beheer.
  - D Rotasie van pligte.
  
4. Die bestuurder van Besigheid C merk op dat voorraad ontbreek, maar daar is geen tekens van inbraak nie en die finansiële rekords toon geen foute nie. Wat is die mees logiese verduideliking?
  - A Die verskaffer het te min voorraad gelewer.
  - B Die goedere was foutief en is weggegooi.
  - C Die goedere was gebrekkig en is teruggestuur aan die verskaffer.
  - D Die winkelier steel goedere.
  
5. Besigheid D het twee opsies om interne beheer oor kontantontvangste te verbeter:
  - Opsie 1: Installeer sekuriteitskameras.
  - Opsie 2: Afsonderlike kontanthanterings- en boekstawingspligte.Wat is die beter opsie en hoekom?
  - A Opsie 1, omdat dit diefstal deur monitering afskrik.
  - B Opsie 1, want dit is goedkoper.
  - C Opsie 2, omdat dit die geleentheid vir onopgemerkte bedrog verminder.
  - D Opsie 2, want dit verbeter kliëntediens.

6. Die volgende probleme is tydens 'n oudit gevind:
- 'n Personeellid het twee keer 'n betaling aangeteken.
  - Kwitansies is gevind sonder ooreenstemmende kontantinskrywings.
  - Voorraadrekords stem nie ooreen met fisiese voorraad nie.
- Wat is die mees waarskynlike oorsaak van hierdie probleme?
- A Swak kliëntediens.  
B Personeel werk oortyd.  
C Oormatige papierwerk.  
D Swak interne beheer en gebrek aan verifikasie.
7. Besigheid E installeer kombuiskaste. Hulle ontvang 'n deposito van R70 000 van 'n kliënt vir die installering van kaste wat volgende maand gedoen moet word. Hoe moet hierdie transaksie volgens die Inkomste-Erkenningsbeginsel aangeteken word?
- A Boekstaaf R70 000 as 'n las totdat die diens gelewer is.  
B Moenie die transaksie boekstaaf voordat die installasie gedoen is nie.  
C Boekstaaf R70 000 as 'n voorafontvangde uitgawe.  
D Erken R70 000 onmiddellik as 'n inkomste.
8. Watter van die volgende situasies omskryf die oortreding van die omsigtigheidsbeginsel van AARP die beste?
- A 'n Besigheid teken nie waardevermindering op vaste bates aan nie.  
B 'n Besigheid sluit onttrekkings in as deel van sy uitgawes.  
C 'n Besigheid teken verwagte inkomste uit 'n toekomstige kontrak aan.  
D 'n Besigheid skei eienaars- en besigheidsfinansies.
9. 'n Besigheid kies om nie 'n fout van R10 000 aan te meld nie omdat hy die bedrag te klein ag om besluitneming te beïnvloed. Evalueer watter AARP-beginsel hierdie besluit regverdig.
- A Paringsbeginsel / Toevallingsbeginsel  
B Wesenlikheidsbeginsel  
C Lopende Saakbeginsel  
D Historiese Kostebeginsel

10. Jy is 'n rekeningkundige adviseur vir 'n klein besigheid. Die eienaar wil die wyse waarop hulle hulle inkomste aanteken verander, ten einde die besigheid meer winsgewend te laat lyk, om sodoende meer beleggers te lok. Watter AARP-beginsel sou jy gebruik om teen hierdie praktyk te adviseer en hoekom?
- A Die toevallingsbeginsel, want inkomste moet ooreenstem met uitgawes.
  - B Die historiese kostebeginsel, want inkomste moet markwaarde weerspieël.
  - C Die konsekwentheidsbeginsel, want veranderinge moet geregverdig en konsekwent toegepas word.
  - D Die omsigtigheidsbeginsel, want toekomstige inkomste kan nie gewaarborg word nie.

### BOEKSTAWING VAN KONTANT- EN KREDIETTRANSAKSIES

11. Betaling aan 'n krediteur is verkeerdelik in die Kontantontvangstejoernaal in plaas van die Kontantbetalingsjoernaal aangeteken. Wat sal die effek van hierdie fout wees?
- A Bates oorskat, laste onderskat
  - B Laste oorskat, banksaldo korrek
  - C Bates onderskat, uitgawes oorskat
  - D Bates oorskat, laste oorskat
12. Watter van die volgende is WAAR met betrekking tot die verskil tussen 'n Kontantontvangstejoernaal (KOJ) en 'n Debiteurejoernaal (DJ)?
- A Die KOJ teken alle betalings aan, terwyl die DJ kontant wat van debiteure ontvang is, aanteken.
  - B Die KOJ teken alle kontant wat ontvang is aan, terwyl die DJ kredietverkope van goedere aanteken.
  - C Die KOJ teken kredietaankope aan, terwyl die DJ kredietverkope aanteken.
  - D Die KOJ teken kontantaankope aan, terwyl die DJ kontantverkope aanteken.
13. Watter van die volgende transaksies sal veroorsaak dat die rekeningkundige vergelyking gebalanseerd bly, maar sal lei tot 'n afname in beide bates en ekwiteit?
- A Die eienaar neem skryfbehoeftes ter waarde van R1 500 vir persoonlike gebruik.
  - B 'n Debiteur betaal R2 000 via EFO.
  - C Die besigheid betaal R3 000 vir maandelikse huur.
  - D Handelsvoorraad word vir R2 500 op krediet gekoop.

14. Besigheid F betaal R2 500 vir die water- en elektrisiteitsrekening vir die maand per EFO en betaal 'n verhoging in die verbruikersdeposito van R1 500. Wat is die totale effek van die rekeningkundige vergelyking?

	B	=	E	+	L
A	-4 000		-2 500		+1 500
B	-4 000		-4 000		0
C	-4 000 +1 500		-2 500		
D	-2 500		-2 500		+1 500

15. 'n Debiteur het R2 000 via EFO betaal en die besigheid het 'n korting van R200 toegestaan. Hoe moet hierdie transaksie in die KOJ aangeteken word?
- A Bank R2 000, Debiteure-afslag R200  
 B Bank R2 000, Debiteurekontrole R2 200, Korting toegestaan R200  
 C Bank R2 200, Debiteurekontrole R2 200  
 D Bank R2 000, Korting toegestaan R200, Debiteurekontrole R1 800
16. Watter joernaalinskrywings sal gemaak word wanneer goedere teruggestuur word aan 'n verskaffer wat dit op krediet verkoop het?
- A Debiteur Krediteurekontrole | Krediteer Handelsvoorraad  
 B Debiteur Krediteurekontrole | Krediteer Debiteure-afslag  
 C Debiteur Krediteurekontrole | Krediteer Krediteure-afslag  
 D Debiteur Handelsvoorraad | Krediteer Krediteurekontrole
17. 'n Besigheid versuim deurgaans om kredietverkope in die Debiteurejoernaal aan te teken, maar teken dit in die Verkope rekening aan. Evalueer die impak van hierdie praktyk.
- A Dit onderskat die totale inkomste en bates.  
 B Dit oorskot laste en ekwiteit.  
 C Dit weerspieël inkomste korrek, maar stel debiteure verkeerd voor.  
 D Dit het geen impak nie, aangesien verkope steeds aangeteken word.

### BTW

18. Besigheid G verkoop goedere teen 'n winsopslag van 60% op koste. 'n Kliënt ontvang 'n kontantkorting van 15%. Nadat die korting toegestaan is en 15% BTW gehef is, betaal die kliënt R1 105.75. Bereken die oorspronklike kosprys van die goedere (BTW uitgesluit).
- A R690.00  
 B R707.00  
 C R735.00  
 D R850.00

19. Besigheid L het aan die begin van die BTW-siklus 'n kredietsaldo van R25 000 in die BTW-kontrolerekening gehad. Gedurende die maand was inset-BTW R245 000 en uitset-BTW R205 000. Wat sal die BTW-kontrolerekening aan die einde van die maand wees en wat verteenwoordig dit?
- A R15 000 debiet – SAID skuld Besigheid L.  
B R15 000 krediet – Besigheid L skuld SAID.  
C R65 000 krediet – Besigheid L skuld SAID.  
D R65 000 debiet – SAID skuld Besigheid L.
20. Watter van die volgende verklaar die beste waarom BTW as 'n "neutrale" belasting vir geregistreerde besighede beskou word?
- A Omdat besighede BTW invorder en dit as deel van hul wins hou.  
B Omdat besighede alle BTW wat op uitgawes betaal is, kan terugeis.  
C Omdat BTW geen impak op 'n besigheid se inkomste of uitgawes het as dit korrek toegepas word nie.  
D Omdat BTW slegs deur verbruikers betaal word, nie deur besighede nie.

### DEBITEUREREKONSILIASIES

21. Tydens 'n debiteurerekonsiliasie ontdek jy die volgende:
- 'n Faktuur van R1 200 is in die Debiteurejoernaal aangeteken, maar uit die debiteur se rekeningstaat weggelaat.
  - 'n Betaling van R500 is ontvang en in die KOJ aangeteken, maar is nie in die Debiteurekontrolerekening opgedateer nie.
- Wat moet die regstelling in die rekonsiliasie wees?
- A Verhoog die Debiteurekontrolerekening met R500 en ignoreer die faktuur.  
B Voeg R1 200 by die debiteur se rekeningstaat en verminder die Debiteurekontrolerekening met R500.  
C Trek R500 van die Debiteurelys af en ignoreer die debiteur se rekeningstaat.  
D Voeg R1 200 by die debiteur se rekeningstaat en R500 by die Debiteurelys by.
22. 'n Debiteur se rekeningstaat weerspieël 'n saldo van R3 600. Jou Debiteuregrootboek weerspieël 'n saldo van R3 100. Na ondersoek ontdek jy die volgende:
- 'n Afslag van R500 is toegelaat en geboekstaaf, maar nie op die debiteur se rekeningstaat gewys nie.
- Watter regstelling is nodig om die saldo's te rekonsilieer?
- A Trek R500 van jou grootboeksaldo af.  
B Trek R500 van die debiteur se rekeningstaat af.  
C Voeg R500 van jou grootboeksaldo.  
D Voeg R500 by die debiteur se rekeningstaat.

**SALARISSE EN LONE**

23. Die volgende items is vir 'n enkele werknemer aangeteken:
- Bruto salaris: R12 000
  - LBS: R2 400
  - WVF (werknemer + werkgewer): R120
  - Pensioenfonds (werknemer): R480
  - Pensioenfonds (werkgewer): R600
- Watter totale bedrag moet aan derde partye betaal word vir hierdie werknemer?
- A R3 000  
B R3 480  
C R3 600  
D R3 720
24. Waarom word die werkgewer se WVF-bydrae as 'n uitgawe aangeteken en nie as 'n aftrekking nie?
- A Omdat dit 'n vorm van werknemervoordeel is.  
B Omdat dit die werknemer se bruto salaris verhoog.  
C Omdat dit die SAID se aanspreeklikheid verminder.  
D Omdat dit deur die werkgewer betaal word en nie van werknemerlone afgetrek word nie.
25. 'n Werknemer se bruto salaris is R18 000. Aftrekkings sluit LBS R3 600, WVF R180 en mediese fonds R1 200 in. Die werkgewer dra 'n bykomende R1 200 by tot mediese fonds en R180 tot WVF. Watter bedrag sal in die KBJ aangeteken word as netto salarisbetaling vir die maand?
- A R15 420  
B R11 640  
C R13 020  
D R15 000

**JAAREINDAANSUIWERINGS**

26. 'n Jaarlikse versekeringspremie van R14 400 is op 1 Desember 2024 betaal. Die finansiële jaar eindig op 28 Februarie. Watter bedrag moet op 28 Februarie 2025 as 'n vooruitbetaalde uitgawe aangeteken word?
- A R4 800  
B R3 600  
C R10 800  
D R1 200

27. Watter van die volgende situasies sal 'n jaareindaansuiwering op 28 Februarie, die laaste dag van die finansiële jaar vereis, vir inkomste wat vooruit ontvang is?

- A Huur is in Februarie vir die volgende 2 maande ontvang.
- B Verkope vir Maart is vroeg gefaktureer, maar nog nie afgelewer nie.
- C 'n Debiteur het 'n gedeeltelike betaling van 'n uitstaande saldo gemaak.
- D Huurinkomste vir die jaar was laer as wat verwag is.

28. Op 1 Maart 2024 is die volgende saldo's uit die finansiële rekords van Besigheid H geneem:

Toerusting	R240 000	
Opgehoopte waardevermindering op toerusting		R24 000

Die besigheid gebruik die verminderende saldo metode teen 15% per jaar. Nuwe toerusting is op 31 Augustus 2024 vir R60 000 aangekoop. Bereken die totale waardeverminderingaansuiwering vir die finansiële jaar geëindig 28 Februarie 2025.

- A R36 000
- B R33 750
- C R36 900
- D R39 600

29. Tydens die voorraadopname by Besigheid M op 28 Februarie 2025 was die fisiese voorraad voorhande R48 000, maar die voorraadrekords het 'n boekwaarde van R52 000 weerspieël. Die besigheid hanteer voorraad as 'n bedryfsbate. As ons aanvaar dat daar geen fout in die voorraadrekords is nie, wat is die korrekte jaareindaansuiwering en hoe beïnvloed dit die finansiële state?

- A Bedryfsbates moet met R4 000 verhoog word en Koste van Verkope moet verlaag word.
- B Teken 'n voorraadverlies van R4 000 aan as 'n uitgawe en verminder Handelsvoorraad tot R48 000.
- C Teken 'n voorraadoorskot van R4 000 aan as inkomste en verhoog Handelsvoorraad tot R52 000.
- D Geen aanpassing is nodig nie omdat voorraad reeds in die baterekening weerspieël word.

30. Aan die einde van die jaar op 28 Februarie 2025 het Besigheid K 'n fisiese voorraadtelling gedoen en voorraad ter waarde van R45 000 voorhande is gevind. Die voorraadrekords het 'n boekwaarde van R50 000 getoon, wat 'n voorraadverlies van R5 000 aandui. Die besigheid hanteer voorraad as 'n bedryfsbater. 'n Versekeringseis is ingedien en die versekeraar het ingestem om R3 000 vir die verlies te betaal. Watter een van die volgende is die korrekte aanpassing aan die einde van die jaar?
- A Boekstaaf die volle R5 000 as 'n voorraadverlies en pas Handelsvoorraad aan na R45 000.
  - B Teken 'n voorraadverlies van R2 000 aan en verhoog Handelsvoorraad tot R50 000.
  - C Teken 'n voorraadverlies van R5 000 aan, teken R3 000 aan as inkomste uit versekering, en verminder Handelsvoorraad tot R45 000.
  - D Teken slegs R3 000 as inkomste aan en laat Handelsvoorraad onveranderd.

**REKENINGKUNDE**  
**GRAAD 10**  
**RONDE 1 & 2**

**2024**

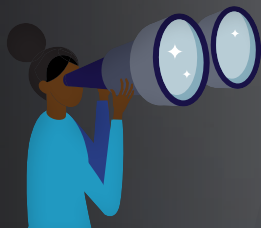
**VORIGE VRAESTEL**



# EXPLORE OUR

Comprehensive Undergrad  
**ONLINE** Programmes

Your Pathway to Success



Learn More

[www.milpark.ac.za](http://www.milpark.ac.za)

We've got you. You've got this.

**INHEEMSE BOEKHOUDING, ETIEK, AARP EN INTERNE KONTROLE**

- 1.** Watter van die volgende stellings onderskei inheemse boekhoumetodes akkuraat van die dubbelinskrywingsboekhoustelsel?
  - A** Inheemse metodes was uitsluitlik gebaseer op mondelinge tradisies.
  - B** Inheemse metodes gebruik dikwels fisiese volumes vir rekordhouding van handelsvoorraad, anders as die abstrakte numeriese waardes wat in boekhouding met dubbele inskrywings gebruik word.
  - C** Die boekhoustelsel met dubbele inskrywings is minder akkuraat as inheemse metodes wat deur klein spaza-winkeleienaars gebruik word.
  - D** Inheemse metodes maak nie voorsiening vir die optekening van krediettransaksies nie.
  
- 2.** Jy het die taak om 'n aanbieding te ontwerp om jou medeleerders te leer oor inheemse rekeningkundige beginsels. Watter een van die volgende aktiwiteite sal die beste voorbeeld van hierdie tipe rekeningkundige proses wees?
  - A** 'n Toespraak oor die geskiedenis van die dubbelinskrywingsbeginsels soos gebruik deur rekenmeesters en die relevante AARP-beginsels wat deur hulle toegepas word.
  - B** 'n Verduideliking oor internasionale rekeningkundige standaarde wat fokus op interne beheerprosedures wat van toepassing is op 'n spaza-winkel.
  - C** 'n Praktiese aktiwiteit wat 'n fisiese voorstelling van rekeninge skep deur materiaal en simbole te gebruik wat relevant is vir 'n spesifieke inheemse kultuur.
  - D** 'n Rekenaar-laboratorium sessie oor die gebruik van Excel vir finansiële ontleding.
  
- 3.** Watter van die volgende stellings beskryf AARP akkuraat?
  - A** Algemene Aanvaarde Rekenkundige Praktyk.
  - B** Algemeen Aanvaarde Rekeningkundige Praktyk.
  - C** Algemene Assosiasie vir Rekenmeesters Praktyk.
  - D** Assosiasie vir Algemene Rekenmeesters Praktisyns.
  
- 4.** Wat is die primêre doel van AARP?
  - A** Om belasting betaalbaar vir die finansiële jaar te verminder.
  - B** Om te verseker dat finansiële state betroubaar en vergelykbaar is.
  - C** Om eienaarsekwiteit te maksimeer.
  - D** Om aan regulatoriese vereistes te voldoen.

5. 'n Besigheid hou aan om die deurlopende voorraadstelsels te gebruik. Dit is 'n voorbeeld van die toepassing van watter AARP-beginsel?
- A Materialiteitsbeginsel
  - B Paringsbeginsel
  - C Konsekwenheidsbeginsel
  - D Inkomste-erkenningbeginsel

**KONTANT- EN KREDIETTRANSAKSIES EN DIE REKENINGKUNDIGE VERGELYKING**

6. Michelle het 'n winkel oopgemaak wat leerhandsakke vervaardig. Haar kapitaalbydrae het bestaan uit R10 000 kontant en 'n naaimasjien ter waarde van R5 000. Watter een van die volgende sal die korrekte inskrywing in die Algemene Grootboek wees?

<b>A</b>	<table border="1" style="width: 100%; border-collapse: collapse;"> <tr style="background-color: #cccccc;"><td style="padding: 5px;">Bank</td></tr> <tr><td style="padding: 5px;">10 000  </td></tr> <tr style="background-color: #cccccc;"><td style="padding: 5px;">Toerusting</td></tr> <tr><td style="padding: 5px;">5 000  </td></tr> </table>	Bank	10 000	Toerusting	5 000	<table border="1" style="width: 100%; border-collapse: collapse;"> <tr style="background-color: #cccccc;"><td style="padding: 5px;">Kapitaal</td></tr> <tr><td style="padding: 5px;">  10 000</td></tr> <tr style="background-color: #cccccc;"><td style="padding: 5px;">Kapitaal</td></tr> <tr><td style="padding: 5px;">5 000  </td></tr> </table>	Kapitaal	10 000	Kapitaal	5 000
Bank										
10 000										
Toerusting										
5 000										
Kapitaal										
10 000										
Kapitaal										
5 000										
<b>B</b>	<table border="1" style="width: 100%; border-collapse: collapse;"> <tr style="background-color: #cccccc;"><td style="padding: 5px;">Bank</td></tr> <tr><td style="padding: 5px;">  10 000</td></tr> <tr style="background-color: #cccccc;"><td style="padding: 5px;">Toerusting</td></tr> <tr><td style="padding: 5px;">  5 000</td></tr> </table>	Bank	10 000	Toerusting	5 000	<table border="1" style="width: 100%; border-collapse: collapse;"> <tr style="background-color: #cccccc;"><td style="padding: 5px;">Kapitaal</td></tr> <tr><td style="padding: 5px;">10 000  </td></tr> <tr style="background-color: #cccccc;"><td style="padding: 5px;">Kapitaal</td></tr> <tr><td style="padding: 5px;">5 000  </td></tr> </table>	Kapitaal	10 000	Kapitaal	5 000
Bank										
10 000										
Toerusting										
5 000										
Kapitaal										
10 000										
Kapitaal										
5 000										
<b>C</b>	<table border="1" style="width: 100%; border-collapse: collapse;"> <tr style="background-color: #cccccc;"><td style="padding: 5px;">Bank</td></tr> <tr><td style="padding: 5px;">10 000  </td></tr> <tr style="background-color: #cccccc;"><td style="padding: 5px;">Toerusting</td></tr> <tr><td style="padding: 5px;">5 000  </td></tr> </table>	Bank	10 000	Toerusting	5 000	<table border="1" style="width: 100%; border-collapse: collapse;"> <tr style="background-color: #cccccc;"><td style="padding: 5px;">Kapitaal</td></tr> <tr><td style="padding: 5px;">10 000  </td></tr> <tr style="background-color: #cccccc;"><td style="padding: 5px;">Kapitaal</td></tr> <tr><td style="padding: 5px;">  5 000</td></tr> </table>	Kapitaal	10 000	Kapitaal	5 000
Bank										
10 000										
Toerusting										
5 000										
Kapitaal										
10 000										
Kapitaal										
5 000										
<b>D</b>	<table border="1" style="width: 100%; border-collapse: collapse;"> <tr style="background-color: #cccccc;"><td style="padding: 5px;">Bank</td></tr> <tr><td style="padding: 5px;">10 000  </td></tr> <tr style="background-color: #cccccc;"><td style="padding: 5px;">Toerusting</td></tr> <tr><td style="padding: 5px;">5 000  </td></tr> </table>	Bank	10 000	Toerusting	5 000	<table border="1" style="width: 100%; border-collapse: collapse;"> <tr style="background-color: #cccccc;"><td style="padding: 5px;">Kapitaal</td></tr> <tr><td style="padding: 5px;">  10 000</td></tr> <tr style="background-color: #cccccc;"><td style="padding: 5px;">Kapitaal</td></tr> <tr><td style="padding: 5px;">  5 000</td></tr> </table>	Kapitaal	10 000	Kapitaal	5 000
Bank										
10 000										
Toerusting										
5 000										
Kapitaal										
10 000										
Kapitaal										
5 000										

7. Die totale kontantverkope vir die dag beloop R25 000. R18 000 hiervan is deur kliënte met hul kredietkaarte betaal. Die koste van verkope is korrek bereken as R12 000. Wat sal die effek op die rekeningkundige vergelyking wees?

	Bates	=	Ekwiteit	+	Laste
<b>A</b>	(12 000)		25 000 (12 000)		(25 000)
<b>B</b>	25 000 (12 000)		25 000 (12 000)		
<b>C</b>	18 000 (12 000)		25 000 (12 000)		7 000
<b>D</b>			(25 000) 12 000		18 000 (12 000)

8. Handelsvoorraad word teen R7,80 per eenheid by 'n verskaffer aangekoop. Die faktuur wat vanaf die verskaffer ontvang is, dui aan dat 12 000 eenhede aangekoop is en dat handelskorting van 10% toegestaan is. Al dié goedere is vir R109 512 verkoop. Bereken die winsopslagpersentasie.
- A** 17%  
**B** 30%  
**C** 6%  
**D** 10%

**LEES DIE VOLGENDE INLIGTING EN BEANTWOORD VRAE 9 EN 10.**

Tehya voer goedere vanaf Shein in vir haar winkel. Sy gebruik die selfoontoep om die bestelling te voltooi en die totale faktuurbedrag beloop R8 495 voor enige afslag. Sy pas dan 'n 20%-afslagkoepon toe. Die vervoer is gratis as gevolg van haar faktuurbedrag.

9. Tehya betaal die faktuur per EFO. Wat sal die korrekte inskrywing in haar Kontantbetalingsjoernaal wees?

	Bank	Handels-voorraad	Krediteure-kontrole	Korting ontvang	Debiteure-kontrole	Diverse rekeninge
<b>A</b>	8 495	8 495				
<b>B</b>	8 495	8 495		1 699		
<b>C</b>	6 796	6 796				
<b>D</b>	6 796		6 796			

10. Tehya ontvang later 'n kennisgewing dat die invoerbelasting R647 beloop wat sy per EFO betaal. Wat sal die korrekte inskrywing in haar Kontantbetalingsjoernaal wees?

	Bank	Handels- voorraad	Krediteure- kontrole	Korting ontvang	Debiteure- kontrole	Diverse rekeninge
A	647	647				
B	647		647			
C	647					647
D		647	647			

11. 'n Kliënt koop goedere op 'n Valentynsdagpromosie teen 'n 25% korting. Die bedrag wat sy betaal het, was R760. Die winsopslag op kosprys is 60%. Bereken die koste van verkope.

A  $R760 \times \frac{75}{100} \times \frac{60}{100}$

B  $R760 \times \frac{175}{100} \times \frac{60}{100}$

C  $R760 \times \frac{125}{100} \times \frac{100}{160}$

D  $R760 \times \frac{100}{75} \times \frac{100}{160}$

**LEES DIE VOLGENDE INLIGTING EN BEANTWOORD VRAE 12 EN 13.**

Ushika, 'n debiteur, skuld die besigheid R416. Sy het haar werk verloor en het vir die eienaar gesê sy kan hom net R380 betaal. Hy het vriendelik ingestem om haar aanbod as volle vereffening van haar rekening te aanvaar.

12. Wat sal die effek van die bogenoemde transaksies op die rekeningkundige vergelyking wees?

	Bates	Ekwiteit	Laste
A	- 380 + 380	- 36 + 36	
B	- 416 + 380	- 36	
C	- 416	- 380	- 36
D		- 380 + 380	- 36 + 36

13. In watter joernaal sal hierdie transaksie opgeteken word?

- A Kontantontvangstejoernaal
- B Kontantbetalingsjoernaal
- C Debiteurejoernaal
- D Algemene joernaal

**LEES DIE VOLGENDE INLIGTING EN BEANTWOORD VRAE 14 EN 15**

'n Besigheid het 'n rekeningstaat aan 'n debiteur gestuur wat die volgende ouderdomsanalise aandui:

Lopend (0- 30 dae)	31 – 60 dae	61 – 90 dae	91+ dae
R1 000	R1 500	R2 000	R0

Rente word gehef op alle agterstallige bedrae na 30 dae teen 24% per jaar.

14. Watter effek sal die rente wat op die agterstallige rekening van die debiteur gehef word, op die rekeningkundige vergelyking hê?

	Bates	Ekwiteit	Laste
A	+	-	
B	+	+	
C		+	+
D		+	-

15. Wat is die korrekte berekening vir die rente wat gehef sal word?

A  $\left( R3\ 500 \times \frac{24}{100} \times \frac{1}{12} \right)$

B  $\left( R4\ 500 \times \frac{24}{100} \times \frac{2}{12} \right)$

C  $\left( R1\ 000 \times \frac{24}{100} \times \frac{1}{12} \right) + \left( R1\ 500 \times \frac{24}{100} \times \frac{2}{12} \right) + \left( R2\ 000 \times \frac{24}{100} \times \frac{3}{12} \right)$

D  $\left( R1\ 000 \times \frac{24}{100} \times \frac{0}{12} \right) + \left( R1\ 500 \times \frac{24}{100} \times \frac{1}{12} \right) + \left( R2\ 000 \times \frac{24}{100} \times \frac{3}{12} \right)$

16. Op 30 September het die eienaar goedere vir sy persoonlike gebruik geneem met 'n verkoopprijs van R1 500 en 'n kosprijs van R 1 000. Watter inskrywings sal jy in die Algemene joernaal maak?

		R	R
<b>A</b>	Handelsvoorraad	1 500	
	Koste van verkope		1 500
<b>B</b>	Onttrekkings	1 000	
	Handelsvoorraad		1 000
<b>C</b>	Handelsvoorraad	1 000	
	Koste van verkope		1 000
<b>D</b>	Onttrekkings	1 500	
	Handelsvoorraad		1 500

17. Tydens 'n Paasfees-advertensieveldtog gebruik 'n besigheid van die paaseiers in voorraad om aan kliënte uit te deel om verkope te bevorder. Die totale koste van paaseiers wat vir hierdie doel gebruik word, beloop R600. Wat sal die effek op die rekeningkundige vergelyking wees?

	Bates	Ekwiteit	Laste
<b>A</b>	- 600 + 600		
<b>B</b>	- 600	+ 600	
<b>C</b>	- 600	- 600	
<b>D</b>		- 600 + 600	

18. Die water-en elektrisiteitsrekening wat vanaf die munisipaliteit ontvang is, toon dat die rekening vir dienste R4 800 beloop en dat die deposito op die water en elektrisiteit met R700 verhoog is. Wat sal die effek op die rekeningkundige vergelyking wees?

	Bates	Ekwiteit	Laste
<b>A</b>	+ 700	- 4 800	+ 5 500
<b>B</b>	- 700	+ 4 800	- 5 500
<b>C</b>	- 700	- 5 500	+ 4 800
<b>D</b>			+ 5 500 - 5 500

- 19.** Waarvoor word die kleinkas in 'n besigheid gebruik?
- A** Langtermynbeleggings.
  - B** Klein, toevallige uitgawes.
  - C** Werknemer salarisse.
  - D** Koop van vaste eiendom.
- 20.** 'n Werknemer gebruik fondse uit die kleinkas om kantoorbenodighede te koop wat R15 kos. Watter van die volgende stappe moet hierna gevolg word?
- A** Vergoed die kleinkasfonds onmiddelik.
  - B** Wag vir die maandelikse terugbetaling van die saldo.
  - C** Dien 'n kasregisterstrokie in en vul 'n kleinkasbewys in.
  - D** Voltooi 'n aankoopbestelling en doen 'n EFO.
- 21.** Watter metode sal die doeltreffendste wees in die bestuur van die kleinkas om aanspreeklikheid te verseker en teenstrydighede te verminder?
- A** Laat onbeperkte toegang tot die kleinkas toe.
  - B** Vereis kasregisterstrookies en fakture vir alle uitgawes en doen periodieke oudits.
  - C** Gebruik die kleinkas slegs vir groot aankope.
  - D** Skakel die kleinkasstelsel heeltemal uit.
- 22.** Watter stelling verduidelik die beste waarom 'n besigheid afslag aan 'n debiteur kan kanselleer?
- A** Om die totale verkoopsvolume vir die jaar te verhoog.
  - B** Om die onderneming se belasbare inkomste te verminder.
  - C** Omdat die debiteur die bepalinge van die kredietooreenkoms oortree het.
  - D** Om 'n aanpassing te maak vir 'n toename in die koste van goedere wat verkoop word.
- 23.** Watter verklaring verduidelik die beste waarom 'n onderneming kan besluit om skuld as oninbaar af te skryf?
- A** Om die inkomste vir die finansiële jaar te verhoog.
  - B** Omdat die onderneming oortollige kontantvloei het.
  - C** Om die verhaalbare waarde van sy debiteure akkuraat weer te gee.
  - D** Om te verhoed dat teveel belasting op inkomste betaal word.

24. 'n Besigheid se algemene grootboek toon die volgende inligting:

Beginsaldo van Debiteurekontrole	R30 000
Eindsaldo van Debiteurekontrole	R25 000
Kredietverkope	R100 000
Oninbare skulde	R5 000

Bereken die bedrag wat gedurende die tydperk van debiteure ingevorder is.

- A** R80 000  
**B** R100 000  
**C** R105 000  
**D** R110 000
25. 'n Debiteur skuld geld en betaal R1 250 as 'n eerste en finale betaling van 40 sent in die Rand. Hoeveel het hy die besigheid geskuld?
- A** R1 250  
**B** R3 125  
**C** R4 375  
**D** R2 000
26. 'n Debiteur wie se rekening in die vorige finansiële jaar as oninbaar afgeskryf is, het 'n bedrag van R200 betaal. Wat is die korrekte inskrywing in die Algemene Grootboek?

<b>A</b>	<table style="width: 100%; border-collapse: collapse;"> <tr style="background-color: #cccccc;"><td style="text-align: center; border-bottom: 1px solid black;">Debiteurekontrole</td></tr> <tr><td style="text-align: right; border-right: 1px solid black; padding-right: 5px;">200</td><td style="border-left: 1px solid black; padding-left: 5px;"></td></tr> <tr style="background-color: #cccccc;"><td style="text-align: center; border-top: 1px solid black;">Bank</td></tr> <tr><td style="text-align: right; border-right: 1px solid black; padding-right: 5px;">200</td><td style="border-left: 1px solid black; padding-left: 5px;"></td></tr> </table>	Debiteurekontrole	200		Bank	200		<b>Oninbare skulde</b>
Debiteurekontrole								
200								
Bank								
200								
	<table style="width: 100%; border-collapse: collapse;"> <tr><td style="border-right: 1px solid black; padding-right: 5px;"></td><td style="border-left: 1px solid black; padding-left: 5px; text-align: right;">200</td></tr> <tr style="background-color: #cccccc;"><td style="text-align: center; border-top: 1px solid black;">Oninbare skulde ingevorder</td></tr> <tr><td style="text-align: right; border-right: 1px solid black; padding-right: 5px;">200</td><td style="border-left: 1px solid black; padding-left: 5px;"></td></tr> </table>		200	Oninbare skulde ingevorder	200			
	200							
Oninbare skulde ingevorder								
200								
<b>B</b>	<table style="width: 100%; border-collapse: collapse;"> <tr style="background-color: #cccccc;"><td style="text-align: center; border-bottom: 1px solid black;">Debiteurekontrole</td></tr> <tr><td style="border-right: 1px solid black; padding-right: 5px;"></td><td style="border-left: 1px solid black; padding-left: 5px;"></td></tr> </table>	Debiteurekontrole			<b>Oninbare skulde ingevorder</b>			
Debiteurekontrole								
	<table style="width: 100%; border-collapse: collapse;"> <tr><td style="border-right: 1px solid black; padding-right: 5px;"></td><td style="border-left: 1px solid black; padding-left: 5px; text-align: right;">200</td></tr> </table>		200					
	200							
<b>C</b>	<table style="width: 100%; border-collapse: collapse;"> <tr style="background-color: #cccccc;"><td style="text-align: center; border-bottom: 1px solid black;">Debiteurekontrole</td></tr> <tr><td style="border-right: 1px solid black; padding-right: 5px;"></td><td style="border-left: 1px solid black; padding-left: 5px; text-align: right;">200</td></tr> <tr style="background-color: #cccccc;"><td style="text-align: center; border-top: 1px solid black;">Bank</td></tr> <tr><td style="text-align: right; border-right: 1px solid black; padding-right: 5px;">200</td><td style="border-left: 1px solid black; padding-left: 5px;"></td></tr> </table>	Debiteurekontrole		200	Bank	200		<b>Oninbare skulde</b>
Debiteurekontrole								
	200							
Bank								
200								
	<table style="width: 100%; border-collapse: collapse;"> <tr><td style="text-align: right; border-right: 1px solid black; padding-right: 5px;">200</td><td style="border-left: 1px solid black; padding-left: 5px;"></td></tr> <tr style="background-color: #cccccc;"><td style="text-align: center; border-top: 1px solid black;">Oninbare skulde ingevorder</td></tr> <tr><td style="border-right: 1px solid black; padding-right: 5px;"></td><td style="border-left: 1px solid black; padding-left: 5px; text-align: right;">200</td></tr> </table>	200		Oninbare skulde ingevorder		200		
200								
Oninbare skulde ingevorder								
	200							
<b>D</b>	<table style="width: 100%; border-collapse: collapse;"> <tr style="background-color: #cccccc;"><td style="text-align: center; border-bottom: 1px solid black;">Bank</td></tr> <tr><td style="text-align: right; border-right: 1px solid black; padding-right: 5px;">200</td><td style="border-left: 1px solid black; padding-left: 5px;"></td></tr> </table>	Bank	200		<b>Oninbare skulde ingevorder</b>			
Bank								
200								
	<table style="width: 100%; border-collapse: collapse;"> <tr><td style="border-right: 1px solid black; padding-right: 5px;"></td><td style="border-left: 1px solid black; padding-left: 5px; text-align: right;">200</td></tr> </table>		200					
	200							

- 27.** Die rekenmeester identifiseer dat 'n uitgawe verkeerdelik op die Kantoorvoorrade-rekening gehef is in plaas van die Advertensierekening. Watter een van die volgende joernaalinskrywings sal hierdie fout regstel?
- A** Debiteer Kantoorvoorrade, krediteer Advertensies.
  - B** Debiteer Advertensies, krediteer Kantoorvoorrade.
  - C** Debiteer Bank, krediteer Advertensies.
  - D** Debiteer Advertensies, krediteer Bank.

**PROEFBLANSE, VASTE DEPOSITO'S, LENINGS EN RENTEBEREKENINGE**

- 28.** Watter stelling verduidelik die doel van 'n proefbalans die beste?
- A** Om te verseker dat alle transaksies twee keer aangeteken word.
  - B** Om te verifieer dat totale debiete gelyk is aan totale krediete in die rekeningkundige rekords.
  - C** Om die netto wins of verlies vir die periode te bereken.
  - D** Om die finansiële transaksies van 'n besigheid aan te teken.
- 29.** Hoe kan transponeringsfoute in 'n proefbalans opgespoor word?
- A** Deur elke transaksie afsonderlik te hersien vir akkuraatheid.
  - B** Deur te verseker dat alle rekeninge 'n ooreenstemmende teenoorgestelde inskrywing van gelyke waarde het.
  - C** Deur die proefbalanstotale met die Algemene Grootboek te vergelyk.
  - D** Deur die verskil tussen die debiet- en kredietkolomme met 9 te deel om te sien of die resultaat 'n heelgetal is.
- 30.** R30 000 word in 'n vaste deposito teen 8,5% per jaar gedeponeer. Rente word aan die einde van elke termyn van 12 maande gekapitaliseer en betaal. Wat is die saldo van die rekening na 24 maande?
- A** R35 100.00
  - B** R32 550.00
  - C** R65 100.00
  - D** R35 316.75

# UNIVERSITY OF THE FREE STATE APPLICATIONS 2026

**NOW  
OPEN**

## READY TO MAKE AN IMPACT?

Join a university that's dedicated to shaping the leaders of tomorrow. Whether you're drawn to the arts, sciences, law, health, or any of our diverse fields of study, UFS is where your potential can truly unfold.

## WHY CHOOSE UFS?

**Innovation and Excellence:** Our dynamic academic programmes across **seven faculties** are designed to push the boundaries of knowledge and innovation.

**Inclusivity and Diversity:** UFS prides itself on creating a vibrant, inclusive community where every student is valued and supported.

**World-Class Facilities:** From cutting-edge laboratories to extensive libraries and sports facilities, our campuses are equipped to support your academic journey and personal growth.

**Community and Belonging:** At UFS, you're more than just a number. You're part of a family committed to kindness, respect, and character.

## APPLICATION DETAILS:

**Opening Date:** Applications for all undergraduate programmes at the Bloemfontein and Qwaqwa campuses are open as of **1 April, 2025**.

**Closing Dates:** Please note the specific closing dates for various faculties and programmes, detailed in our prospectus and on our website.

**How to Apply:** Visit [apply.ufs.ac.za](https://apply.ufs.ac.za) to start your application process. It's quick, easy, and free!

#ChooseUFS #FutureLeaders #ApplyNow #FutureFocused

SCAN ME



Don't miss your chance to be part of the UFS family in 2025. Apply now and take the first step toward a bright, impactful future. **For more details on our programmes, admission requirements, and how to apply, please visit our**



We Are  
**#FutureFocused**

T: +27 51 401 9111 | E: [info@ufs.ac.za](mailto:info@ufs.ac.za) | [www.ufs.ac.za](http://www.ufs.ac.za)

Inspiring excellence,  
transforming lives  
through quality,  
impact, and care.

**Kovsie  
2B**

VISION **130**  
Renew and Reimagine  
for 2034

UNIVERSITY OF THE  
FREE STATE  
UNIVERSITEIT VAN DIE  
VRYSTAAT  
YUNIVESITHI YA  
FREISTATA



**UFS**  
STUDENT RECRUITMENT  
SERVICES

**ETIEK, INTERNE BEHEER EN AARP**

1. 'n Interne oudit identifiseer 'n moontlike botsing van belange onder werknemers. Watter een van die volgende beskryf die aksie wat deur die eienaar van die onderneming geneem moet word die beste?
  - A Ignoreer die konflik aangesien dit 'n algemene verskynsel in besigheid is en in die meeste gevalle sal die konflik homself binne die volgende finansiële jaar uitsorteer.
  - B Beëindig die kontrakte van die werknemers wat by die konflik betrokke is, aangesien dit 'n verbreking van hul kontrak met die onderneming is.
  - C Rapporteer die konflik aan senior bestuur en implementeer maatreëls om dit te op te los.
  - D Doen 'n eksterne oudit om te verifieer dat die konflik bestaan en as dit geverifieer is, tree dan op.
  
2. Besigheid A implementeer 'n beleid wat die handtekening van twee senior bestuurders vereis op alle betalings van meer as R10 000.00. Met watter interne beheerbeginsel strook dit primêr?
  - A Fisiese beheer.
  - B Segregasie van pligte.
  - C Gedokumenteerde prosedures.
  - D Magtigingsbeheer.
  
3. Die interne ouditeur van Besigheid B het 'n paar verskille ontdek tussen die bedrae wat in die KOJ aangeteken is en die werklike bedrag wat in die bank gedeponeer is. Watter een van die volgende is die mees waarskynlik oorsaak van hierdie verskil?
  - A 'n Gebrek aan fisiese beheer.
  - B 'n Gebrek aan segregasie van pligte.
  - C Foute in die boekstawing van transaksies.
  - D Onvoldoende magtigingsprosedures.
  
4. Besigheid C wil die AARP volg. Watter een van die volgende is nodig?
  - A Hulle moet kontantbasis rekeningkunde gebruik.
  - B Hulle moet bedryfspesifieke rekeningkundige standaarde volg.
  - C Die finansiële state moet opgestel word met behulp van aanwasbasis-rekeningkunde.
  - D Interne beheermaatreëls moet vir voorraadbestuur gebruik word.

5. Besigheid D verkry 'n nuwe kantoorblok vir R1 800 000 en betaal R140 000 vir hereregte. Die bank het die gebou op R2 200 000 gewaardeer. Die rekenmeester het bereken dat die totale koste van die verbandlening oor die 20-jaar tydperk R9 000 000 sal wees. Teen watter waarde sal die gebou op die balansstaat bygevoeg word?
- A R1 800 000  
 B R1 940 000  
 C R2 200 000  
 D R9 000 000
6. Die materialiteitsbeginsel in AARP dui daarop dat
- A alle transaksies, ongeag die grootte, aangeteken moet word.  
 B slegs beduidende transaksies aangeteken moet word.  
 C finansiële state opgestel moet word op grond van bedryfsnorme.  
 D wesenskaplikheid nie finansiële verslagdoening beïnvloed nie.
7. Volgens die konsekwentheidsbeginsel in AARP moet 'n onderneming \_\_\_\_\_
- A rekeningkundige metodes gereeld verander om aan te pas by markneigings.  
 B dieselfde rekeningkundige metodes en prosedures van een periode na 'n ander gebruik.  
 C finansiële state aanpas op grond van beleggersvoorkeure.  
 D alle veranderinge in rekeningkundige beleid openbaar, ongeag die impak daarvan.
8. Die volledige openbaarmakingsbeginsel vereis dat finansiële state alle nodige inligting insluit vir \_\_\_\_\_
- A bestuursbesluitnemingsdoeleindes.  
 B belastingverslagdoeningsdoeleindes.  
 C eksterne gebruikers om ingeligte besluite te neem.  
 D nakoming van interne beleide.
9. Watter van die volgende scenario's demonstreer die toepassing van die konserwatismebeginsel in AARP die beste?
- A Die onmiddellike erkenning van potensiële winste, maar die uitgestelde erkenning van verliese.  
 B Die opname van bates teen die billike markwaarde daarvan.  
 C Die bekendmaking van alle moontlike risiko's en laste in finansiële state.  
 D Die afskryf van voorraad wat in waarde gedaal het.

10. Die bestuurder van Besigheid E vra jou om 'n interne beheerprosedure te ontwerp om die akkurate waardasie en verslagdoening van handelsvoorraad te verseker. Watter een van die volgende sal die beste opsie wees?
- A Toon handelsvoorraad teen die hoogste moontlike markwaarde.
  - B Voer fisiese voorraadopnames maandeliks uit.
  - C Gebruik historiese koste vir alle handelsvoorraaditems.
  - D Laat werknemers toe om voorraadwaardes op grond van markneigings te bepaal.

**BOEKSTAWING VAN KONTANT- EN KREDIETTRANSAKSIES**

11. 'n Kliënt koop goedere vir R600 en betaal met 'n kredietkaart. Die koste van verkope word korrek bereken as R450. Watter een van die volgende beskryf die korrekte inskrywing in die joernale van Besigheid F?
- A 'n Bedrag van R450 sal in die Bank- en Verkopekolomme geskryf word en R600 sal in die Koste van Verkope-kolom in die KOJ geskryf word.
  - B 'n Bedrag van R600 sal in die Bank- en Verkope-kolomme geskryf word en R450 sal in die Koste van Verkope-kolom in die KOJ geskryf word.
  - C 'n Bedrag van R600 sal in die Debiteurekontrole-kolomme geskryf word en R450 sal in die Koste van Verkope-kolom in die DJ geskryf word.
  - D 'n Bedrag van R600 sal in die Verkope en in die Debiteurekontrole kolomme geskryf word en R450 sal in die Koste van Verkope kolom in die KOJ geskryf word.
12. Die bankstaat vir Besigheid G dui op 'n debietsaldo van R20 000 en 'n ooreenstemmende rente-inskrywing van R240. Watter een van die volgende beskryf die korrekte inskrywing in die joernale van Besigheid G?
- A Die Bankkosterekening sal gedebiteer word met 'n bedrag van R240.
  - B Die Bankkosterekening sal met 'n bedrag van R240 gekrediteer word.
  - C Die rente op Oortrokke rekening sal gedebiteer word met 'n bedrag van R240.
  - D Die rente op Lopende rekening sal gekrediteer word met 'n bedrag van R240.
13. Besigheid H voer goedere uit Spanje in en ontvang 'n kredietfaktuur vir vervoer van 'n logistieke onderneming vir dienste gelewer. Wat is die effek op die rekeningkundige vergelyking?

	<b>B</b>	<b>=</b>	<b>E</b>	<b>+</b>	<b>L</b>
A	+		+		-
B			+		-
C	+		+		
D	+				+

14. Besigheid I betaal R200 kontant uit die kleinkas aan Simon, 'n plaaslike entrepreneur wat goedere in sy vrye tyd aflewer. Dit is namens Beverly Barkley, 'n kliënt van die besigheid, betaal. Wat is die effek op die rekeningkundige vergelyking?

	<b>B</b>	<b>=</b>	<b>E</b>	<b>+</b>	<b>L</b>
A	+200 -200				
B			+200 -200		
C					+200 -200
D	-200				-200

15. Wat is die verskil tussen rente-uitgawe en gekapitaliseerde rente?
- A Rente-uitgawe verhoog bates, terwyl gekapitaliseerde rente laste verminder.
- B Rente-uitgawe word op die inkomstestaat aangeteken, terwyl gekapitaliseerde rente by die las gevoeg word.
- C Rente-uitgawe verminder ekwiteit, terwyl gekapitaliseerde rente ekwiteit verhoog.
- D Daar is geen verskil nie, aangesien die terme as sinonieme gebruik word.
16. Besigheid J het R35 625 as rente op 'n 9-maande 12,5% vaste deposito ontvang. Hoeveel was hul aanvanklike belegging?
- A R285 000
- B R320 625
- C R380 000
- D R1 187 500

17. Besigheid K het op 20 Februarie 2024 'n rekeningstaat aan Charlie Carstens, 'n debiteur, uitgereik vir R320, betaalbaar voor maandeinde. Volgens die kredietooreenkoms sal R20-afslag toegestaan word indien die rekening binne 7 dae betaal word en indien dit nie binne die maand betaal word nie, sal rente teen 24% per jaar maandeliks bygevoeg word.

Watter van die volgende opsies is korrek as die VOLLE bedrag op 1 Maart 2024 in die bankrekening van Besigheid K weerspieël word?

- A Die Bankrekening sal met R320 gekrediteer word en die Debiteurekontrolerekening sal met R320 gedebiteer word.
- B Die Bankrekening sal met R320 gedebiteer word en die Debiteurekontrolerekening sal met R320 gekrediteer word.

- C Die Debiteurekontrolerekening en Charlie Carstens se rekening moet met R6.40 rente gedebiteer word aangesien hy agterstallig is met sy betaling en die Rente op agterstallige debiteurerekening met R6.40 gekrediteer moet word.
- D Die Bankrekening sal met R300 gedebiteer word, die Korting toegestaanrekening sal met R20 gedebiteer word en die Debiteurekontrolerekening sal met R320 gekrediteer word.

### BTW

18. Besigheid L koop goedere teen R? en voeg 50% by as winsopslag op koste. Nadat 'n kliënt 10% kontantafslag gegee is, het die BTW-inklusiewe bedrag wat vir die goedere betaal is, R776.25 beloop. Bereken die kosprys van die goedere sonder BTW.
- A R675.00  
 B R517.50  
 C R500.00  
 D R705.68
19. Die BTW-kontrolerekening van Besigheid M toon 'n debietsaldo van R14 900 op 1 Maart 2023, die eerste dag van die finansiële jaar. Op 28 Februarie 2024 het die rekenmeester van Besigheid M die BTW-inset korrek bereken op R124 500 en die BTW-uitset R287 114. Bereken die korrekte saldo van die BTW-kontrolerekening van Besigheid M op 1 Maart 2024 en dui aan wat dit beteken.
- A R177 510 debietsaldo wat beteken dat die SAID hierdie bedrag aan Besigheid M skuld.  
 B R177 510 kredietsaldo wat beteken dat Besigheid M hierdie bedrag aan die SAID skuld.  
 C R147 714 debietsaldo wat beteken dat die SAID hierdie bedrag aan Besigheid M skuld.  
 D R147 714 kredietsaldo wat beteken dat Besigheid M hierdie bedrag aan die SAID skuld.

### DEBITEUREREKONSILIASIES

20. Tydens 'n debiteurerekonsiliasie word bevind dat 'n kliënt se betaling twee keer in die maatskappy se rekords aangeteken is. In watter joernaal moet die regstelling gedoen word?
- A KBJ  
 B KOJ  
 C DJ  
 D DAJ

21. Jy word deur die eienaar van Besigheid N versoek om 'n debiteure rekonsiliasieprosedure-kontrolelys vir haar kleinsakeonderneming op te stel om akkuraatheid in debiteure te verseker. Watter van die volgende sal jy in die kontrolelys insluit?
- A Vergelyk die grootboek van die debiteur met state wat maandeliks van verskaffers ontvang word.
- B Onderzoek en los enige teenstrydighede op as die teenstrydighede wesenlik van aard is.
- C Dokumenteer alle aanpassings wat tydens rekonsiliasies gemaak is.
- D Stel die ouditeure in kennis van die teenstrydigheid.
22. Evalueer die doeltreffendheid van debiteurerekonsiliasies om finansiële wanvoorstellings en bedrog in 'n besigheid te voorkom.
- A Debiteurerekonsiliasies is ondoeltreffend om finansiële wanvoorstellings te voorkom.
- B Debiteurerekonsiliasies kan finansiële wanvoorstellings voorkom, maar nie bedrog nie.
- C Debiteurerekonsiliasies is hoogs effektief om beide finansiële wanvoorstellings en bedrog te voorkom.
- D Debiteurerekonsiliasies is slegs nodig vir regulatoriese nakoming.

### SALARISSE EN LONE

23. Ontleed die impak van 'n verhoging van minimum lone op Besigheid O se winsgewendheid.
- A Dit verminder winsgewendheid as gevolg van hoër arbeidskoste.
- B Dit het geen impak op winsgewendheid nie, aangesien 'n toename in verkope die toename verreken.
- C Dit verhoog winsgewendheid deur meer geskoolde werkers te lok.
- D Dit hang af van die bedryf, die huidige inflasiekoers en marktoestande.
24. Lydia Ndlovo verdien 'n maandelikse bruto salaris van R42 900 as senior bestuurder van Besigheid P. Ignoreer enige aftrekkings en bereken haar maandelikse belasting op haar salaris deur die volgende belastingtabel te gebruik:

Belasting tabel:	
R237 000	18% van belasbare inkomste
R237 101 – R370 500	42 678 + 26% van belasbare inkomste bo 237 100
R370 501 – R512 800	77 362 + 31% van belasbare inkomste bo 370 500
R512 801 – R673 000	121 475 + 36% van belasbare inkomste bo 512 800
R673 001 – R857 900	179 147 + 39% van belasbare inkomste bo 673 000
R857 901 – R1 817 000	251 258 + 41% van belasbare inkomste bo 857 900
R1 817 001 en hoër	644 489 + 45% van belasbare inkomste bo 1 817 000

- A R121 475/12
- B R122 195/12
- C R185 328/12
- D R66 718/12

25. Besigheid Q gebruik 'n salarisjoernaal om salarisse te bereken en boek die salarisjoernaal na die Algemene Grootboek op maandeinde oor waarna werknemers betaal word. Aanvaar dat die bank 'n positiewe saldo het. Wat sal die effek op die rekeningkundige vergelyking wees om werknemers hul netto salarisse te betaal?

	B	=	E	+	L
A	-		-		
B	-				-
C			-		-
D					+ -

**JAAREINDAANSUIWERINGS**

26. Besigheid R het handelsvoorraad vir R10 000 gekoop en dit later vir R12 000 verkoop. Wat is die effek op die inkomstestaat?

- A R10 000 inkomste en R10 000 koste van verkope.
- B R12 000 inkomste en R2 000 wins.
- C R2 000 inkomste en R12 000 koste van verkope.
- D 12 000 inkomste en R10 000 bruto wins.

27. Watter van die volgende is 'n voorbeeld van 'n jaareindaansuiwering?

- A Boekstaving van waardevermindering vir die jaar.
- B Aankoop van kantoorbenodigdhede.
- C Betaal werknemers se einde-van-jaar bonusse.
- D Oordrag van netto wins na die kapitaalrekening.

28. Hoe beïnvloed jaareindaansuiwerings finansiële state?

- A Dit het geen impak op finansiële state nie.
- B Dit beïnvloed slegs bates en laste op die balansstaat van die onderneming.
- C Dit verseker dat finansiële state die maatskappy se ware finansiële resultaat en posisie vir 'n spesifieke finansiële jaar weerspieël.
- D Dit verminder die netto inkomste van die onderneming en verminder as sodanig die belastinglas van die onderneming.

29. 'n Nuwe afleweringvoertuig is op 15 Februarie 2023 aangekoop, 2 weke voor die einde van die 2023-boekjaar. Volgens die kontrak is die nuwe voertuig teen R600 000 aangekoop en sal dit op 31 Maart 2023 by Besigheid S afgelewer word. Waardevermindering word bereken teen 'n koers van 20% op kosprys.

Hoeveel waardevermindering moet in die Inkomstestaat vir die jaar geëindig 28 Februarie 2023 in berekening gebring word? (Rond syfers af indien nodig)

- A R0
- B R4 615
- C R5 000
- D R10 000

30. Watter van die volgende scenario's vereis 'n jaareindaansuiwering om opgelope uitgawes te erken?

- A 'n Kliënt betaal vooraf vir dienste wat volgende jaar gelewer moet word.
- B 'n Werknemer se maandelikse salaris word betyds betaal.
- C Munisipale diensuitgawes aangegaan, maar nog nie aan die einde van die jaar betaal nie.
- D 'n Lening wat deur die maatskappy uitgeneem word, word ten volle terugbetaal.

**REKENINGKUNDE**  
**GRAAD 10**  
**RONDE 1 & 2**

**2023**

**VORIGE VRAESTEL**

**INHEEMSE FINANSIËLE REKORDERING, ETIEK, AARP EN INTERNE BEHEER**

1. Watter van die volgende is 'n belangrike kenmerk van inheemse finansiële rekordering?
  - A Rekeningkunde met enkelinskrywings.
  - B Gebruik van geskrewe rekords.
  - C Klem op BTW-nakoming.
  - D Gebruik van moderne rekeningkundige sagteware.
  
2. Lerato herstel klere in haar vrye tyd om haar gesin se inkomste aan te vul. Wat is die hoofdoel van die finansiële rekordering stelsel wat sy gebruik?
  - A Om die inkomste wat sy genereer te bepaal.
  - B Om tred te hou met haar uitgawes.
  - C Om 'n balans tussen menslike en natuurlike hulpbronne te handhaaf.
  - D Om aan regeringsregulasies te voldoen.
  
3. Watter van die volgende stellings geld ten opsigte van algemeen aanvaarde rekeningkundige praktyk (AARP)?
  - A AARP is 'n stel riglyne vir finansiële verslagdoening.
  - B AARP is slegs van toepassing op beursgenoteerde maatskappye.
  - C AARP is nie belangrik vir klein ondernemings nie.
  - D AARP is 'n stel reëls wat alle besighede moet volg.
  
4. Watter van die volgende is die belangrikste rede om AARP te volg?
  - A Om wettige boetes vir nie-nakoming te vermy.
  - B Om te verseker dat finansiële state akkuraat en betroubaar is.
  - C Om konsekwentheid in alle bedrywe te handhaaf.
  - D Om finansiële state makliker verstaanbaar te maak vir nie-rekenmeesters.
  
5. Watter van die volgende is 'n voorbeeld van 'n situasie waar 'n maatskappy dalk van AARP moet afwyk?
  - A Die maatskappy steek finansiële inligting vir SAID weg.
  - B Die maatskappy werk in 'n bedryf waar AARP nie van toepassing is nie.
  - C Die maatskappy staar 'n unieke situasie in die gesig wat nie deur AARP aangespreek word nie.
  - D Die bestuur van die onderneming stem nie saam met die beginsels van AARP nie.

**KONTANT- EN KREDIETRANSAKSIES EN REKENINGKUNDIGE VERGELYKING**

6. Lerato besluit om 'n winkeltjie oop te maak wat klere herstel. Haar naaldwerkmasjien vorm deel van haar kapitaalbydrae. Wat sal die inskrywing in die finansiële rekords wees?

	Rekening gedebiteer	Rekening gekrediteer
A	Toerusting	Bank
B	Toerusting	Kapitaal
C	Kapitaal	Toerusting
D	Debiteurekontrole	Toerusting

7. 'n Kliënt koop goedere ter waarde van R1 000 (koste van verkope R800) en betaal met sy kredietkaart. Wat sal die effek op die rekeningkundige vergelyking wees?

A	<table border="1"> <thead> <tr><th>Bates</th></tr> </thead> <tbody> <tr><td></td></tr> <tr><td>-800</td></tr> </tbody> </table>	Bates		-800	=	<table border="1"> <thead> <tr><th>Ekwiteit</th></tr> </thead> <tbody> <tr><td>+1 000</td></tr> <tr><td>-800</td></tr> </tbody> </table>	Ekwiteit	+1 000	-800	+	<table border="1"> <thead> <tr><th>Laste</th></tr> </thead> <tbody> <tr><td>-1 000</td></tr> <tr><td></td></tr> </tbody> </table>	Laste	-1 000	
Bates														
-800														
Ekwiteit														
+1 000														
-800														
Laste														
-1 000														
B	<table border="1"> <tbody> <tr><td>-1 000</td></tr> <tr><td>+800</td></tr> </tbody> </table>	-1 000	+800	=	<table border="1"> <tbody> <tr><td>+1 000</td></tr> <tr><td>-800</td></tr> </tbody> </table>	+1 000	-800	+	<table border="1"> <tbody> <tr><td></td></tr> <tr><td></td></tr> </tbody> </table>					
-1 000														
+800														
+1 000														
-800														
C	<table border="1"> <tbody> <tr><td>+ 1000</td></tr> <tr><td>-800</td></tr> </tbody> </table>	+ 1000	-800	=	<table border="1"> <tbody> <tr><td>+ 1000</td></tr> <tr><td>-800</td></tr> </tbody> </table>	+ 1000	-800	+	<table border="1"> <tbody> <tr><td></td></tr> <tr><td></td></tr> </tbody> </table>					
+ 1000														
-800														
+ 1000														
-800														
D	<table border="1"> <tbody> <tr><td></td></tr> <tr><td></td></tr> </tbody> </table>			=	<table border="1"> <tbody> <tr><td>-1 000</td></tr> <tr><td>+800</td></tr> </tbody> </table>	-1 000	+800	+	<table border="1"> <tbody> <tr><td>+1 000</td></tr> <tr><td>-800</td></tr> </tbody> </table>	+1 000	-800			
-1 000														
+800														
+1 000														
-800														

8. Die bankstaat wat vir Februarie 2023 ontvang is dui die volgende inskrywings ten opsigte van rente aan:

Debietrente	R200
Kredietrente	R100

Watter een van die volgende stellings is korrek?

- A Aan die begin van die maand was die bankrekening oortrokke en aan die einde van die maand het die bankrekening 'n positiewe saldo gehad.
- B Aan die begin van die maand het die bankrekening 'n positiewe saldo gehad en aan die einde van die maand was die bankrekening oortrokke.
- C Gedurende die maand het die bankbalans positiewe saldo's gehad en soms was dit oortrokke.
- D Dit is 'n fout aan die bank se kant, aangesien dit onmoontlik is om beide debiet- en kredietsaldo's in dieselfde maand op die bankstaat te hê.

9. Vraggeld op aankope van handelsvoorraad beloop R200. Wat sal die korrekte inskrywing in die KBJ wees?

	Bank	Handels-voorraad	Krediteure-kontrole	Korting-ontvang	Debiteure-kontrole	Diverse rekeninge
A	250	250				
B	250		250			
C		250	250			
D	250					250

**P. Peterson, 'n kliënt, het 'n rekeningstaat van R2 586 ontvang en R2 500 betaal vir die volle vereffening van sy rekening. Beantwoord vrae 10 en 11.**

- 10 Die vermindering van die kliënt se rekening staan bekend as \_\_\_\_\_
- A handelskorting.  
 B verkoopskorting.  
 C debiteure-afslag.  
 D korting toegestaan.
- 11 Bereken die persentasie vermindering wat aan die kliënt gegee is.
- A 3.32%  
 B 3.44%  
 C 8.60%  
 D 0.86%
- 12 'n Debituur skuld R2 000 teen 'n rentekoers van 24% per jaar en die faktuur is 60 dae agterstallig. Hoeveel rente is aan die einde van die 60 dae verskuldig?
- A  $2\,000 \times \frac{24}{100} \times \frac{2}{12} + 2\,000 \times \frac{24}{100} \times \frac{2}{12}$   
 B  $2\,000 \times \frac{24}{100} \times \frac{1}{12} + 2\,000 \times \frac{24}{100} \times \frac{1}{12}$   
 C  $2\,000 \times \frac{24}{100} \times \frac{1}{12} + 2\,040 \times \frac{24}{100} \times \frac{1}{12}$   
 D  $2\,000 \times \frac{24}{100} \times \frac{2}{12}$

**13** Hoekom hef 'n munisipaliteit 'n water-en-elektrisiteitsdeposito aan 'n besigheid?

- A Om te verseker dat kliënte hul munisipalerekening betyds betaal.
- B Om ekstra inkomste aan die munisipaliteit te verskaf ten einde die effek van beurtkrag te verminder.
- C Om kliënte te vergoed vir enige elektrisiteitsonderbrekings wat deur beurtkrag veroorsaak word.
- D Om die koste van instandhouding vir water- en elektrisiteitstoerusting te dek.

**14** Watter van die volgende geld vir kleinkas?

- A Dit word gebruik om mediumgrootte aankope vir die besigheid te doen.
- B Dit is 'n fonds wat gebruik word om vir klein uitgawes te betaal.
- C Dit word slegs deur die rekenmeester gebruik.
- D Dit is 'n fonds wat gebruik word om werknemers se salarisse te betaal.

**15** 'n Besigheid gebruik die voorskotstelsel vir hul kleinkas en die saldo word op R400 gehou. Aan die einde van Januarie 2023 was die totale betalings R326. Wat is die openingsaldo van die kleinkas op 1 Februarie 2023?

- A R74
- B R326
- C R400
- D R474

**16** Watter van die volgende items sal gewoonlik met kleinkas gekoop word?

- A Kantoormeubels.
- B 'n Nuwe rekenaar.
- C Koffie en versnaperinge vir 'n vergadering.
- D Salarisse.

**17** Hoe sou die kleinkasfonds op die laaste dag van die maand aangevul word?

- A 'n Kleinkasbewys sal voltooi word.
- B 'n Tjek sal deur middel van 'n inskrywing in die KOJ uitgereik word.
- C Kontant sal uit die besigheid se bankrekening onttrek word.
- D Die eienaar sal kontant uit sy persoonlike rekening aan die kleinkasklerk oorhandig.

**Bestudeer die volgende Kontantontvangstejoernaal vir Februarie 2023 en beantwoord vrae 18, 19 en 20 wat volg:**

Bank	Verkope	Koste van verkope	Debiteure kontrole	Korting toegestaan	Krediteure kontrole	Diverse rekeninge
?	100 000	80 000	40 000	2 000	0	20 000

**18** Bereken die BANK-bedrag.

- A R162 000
- B R158 000
- C R82 000
- D R242 000

**19** Bereken die bruto winsmarge op kosprys wat deur die onderneming gebruik word.

- A 20%
- B 25%
- C 120%
- D 125%

**20** Die totale bedrag soos deur debiteure verskuldig, sal met \_\_\_\_\_ aan die einde van die maand verminder.

- A R38 000
- B R40 000
- C R42 000
- D Dit is onmoontlik om te bereken met die gegewe inligting.

**21** 'n Besigheid, wat die deurlopende voorraadstelsel gebruik, het beide handelsvoorraad (R1 000) en verbruiksgoedere (R200) aan 'n verskaffer terugbesorg. Die effek op die rekeningkundige vergelyking sal \_\_\_ wees.

	<b>Bates</b>	=	<b>Ekwiteit</b>	+	<b>Laste</b>
A	-1 000		+ 200		-1 000
					+ 200
B	-1 000		- 200		-1 000
					- 200
C	-1 000		+ 200		-1 000
					- 200
D	+1 000		- 200		-1 000
					+ 200

- 22** In die deurlopende voorraadstelsel word \_\_\_\_\_
- A handelsvoorraad en alle koste wat 'n invloed op handelsvoorraad het, as 'n bate geklassifiseer.
  - B handelsvoorraad en alle koste wat 'n invloed op handelsvoorraad het, as 'n ekwiteit geklassifiseer.
  - C handelsvoorraad as 'n bate geklassifiseer en alle koste wat 'n invloed op handelsvoorraad het, as 'n ekwiteit geklassifiseer.
  - D handelsvoorraad as 'n ekwiteit geklassifiseer en alle koste wat 'n invloed op handelsvoorraad het, as 'n bate geklassifiseer.
- 23** As 'n maatskappy se ekwiteit met R20 000 styg en sy laste met R10 000 afneem, wat is die effek op sy bates?
- A Bates styg met R10 000.
  - B Bates styg met R20 000.
  - C Bates verminder met R10 000.
  - D Bates verminder met R20 000.
- 24** Watter van die volgende sal die mees geskikte manier wees om 'n maatskappy se ekwiteit te verhoog?
- A Verhoog laste.
  - B Verminder laste.
  - C Verhoog bates.
  - D Verminder bates.

**'n Besigheid bied 15% handelskorting op die deel van die verkope wat meer is as R10 000. Die handelskorting is weggelaat op 'n faktuur van 'n kliënt vir verkope van R12 000. Beantwoord vrae 25 en 26.**

- 25** Bereken die handelskortingsbedrag wat weggelaat is op die faktuur.
- A R1 500
  - B R1 800
  - C R0
  - D R300
- 26** Bereken die koste van verkope vir hierdie transaksie, voor die handelskorting toegestaan is, as die winsmarge op koste (voor afslag) 50% is.
- A R6 000
  - B R9 000
  - C R8 000
  - D R6 700

**PROEFBALANSE, VASTE DEPOSITO'S, LENINGS EN RENTEBEREKENINGE**

- 27** Watter een van die volgende is die doel van 'n proefbalans?
- A Om te verseker dat alle transaksies akkuraat aangeteken is.
  - B Om die finansiële posisie van die onderneming te bepaal.
  - C Om inligting oor die winsgewendheid van die onderneming te verskaf.
  - D Om te help om finansiële state op te stel.
- 28** Watter een van die volgende is 'n voorbeeld van 'n oorboekingsfout?
- A Teken 'n verkeerde bedrag vir 'n transaksie aan.
  - B Teken 'n debiet aan as 'n krediet.
  - C Teken 'n transaksie in die verkeerde rekening aan.
  - D Versuim om 'n transaksie in die grootboek aan te teken.
- 29** Watter van die volgende is die akkuraatste beskrywing van 'n langtermynlening?
- A 'n Lening wat binne die volgende 365 dae betaalbaar is.
  - B 'n Lening wat binne die volgende 12 maande verskuldig is.
  - C 'n Lening wat meer as 12 maande vanaf die datum van die finansiële state verskuldig is.
  - D 'n Lening wat meer as 5 jaar vanaf die datum van die finansiële state verskuldig is.
- 30** 'n Vaste deposito van R50 000 verdien 'n totaal van R18 000 enkelvoudige rente aan die einde van drie jaar. Hoeveel is die jaarlikse rentekoers?
- A 8%
  - B 10%
  - C 12%
  - D 15%

LENINGS, VASTE DEPOSITO'S EN RENTE BEREKENINGE

- 1 Ant Traders het 'n leningstaat van B Bank, gedateer 28 Februarie 2023, ontvang. Die saldo van die leningstaat op 1 Maart 2022 was R? Die maandelikse paaieement van R10 770, rente ingesluit, is elke maand betyds betaal. B Bank hef 'n maandelikse administrasiefooi van R80 wat by die rekening gevoeg word. Die rente op die lening word gekapitaliseer en is korrek bereken op R103 480. Die eindsaldo van die leningstaat wat ontvang is, is R794 000. Wat is die OPENINGSALDO van die leningstaat op 1 Maart 2022 wat as R? aangedui is?
- A R818 800  
 B R819 760  
 C R769 200  
 D R767 280
- 2 Badger Traders het R240 000 vir 6 maande teen 7,25% per jaar gedeponeer. Aan die einde van die tydperk is die deposito, sowel as die rente vir nog 12 maande belê teen 8% per jaar. Hoe sal die totale rente wat ontvang word, bereken word?
- A  $240\,000 \times \frac{7.25}{100} \times \frac{12}{12} + 240\,000 \times \frac{8}{100} \times \frac{12}{12}$   
 B  $240\,000 \times \frac{7.25}{100} \times \frac{6}{12} + 240\,000 \times \frac{8}{100} \times \frac{6}{12}$   
 C  $240\,000 \times \frac{7.25}{100} \times \frac{6}{12} + 248\,700 \times \frac{8}{100} \times \frac{12}{12}$   
 D  $240\,000 \times \frac{7.25}{100} \times \frac{7}{12} + 248\,700 \times \frac{8}{100} \times \frac{8}{12}$

**DEBITEURE EN KREDITEURE TRANSAKSIES, ALGEMENE JOERNAAL EN REKENINGKUNDIGE VERGELYKING**

- 3 Coyote Enterprises het een debiteur, J Mabula, met 'n agterstallige rekening van R10 000 op 28 Februarie 2023. Volgens die krediettoelatingsbeleid laat hulle debiteure tot 90 dae toe om hul skuld te betaal, waarna rente teen 24% per jaar gehef sal word.

Lopend (<30 dae)	31-60 dae	61-90 dae	91-120 dae	120-150 dae
R6 000	R2 000	R1 000	R500	R500

Kies die korrekte joernaalinskrywing op 28 Februarie 2023 om die rente op die laat betaling te bereken.

	Debiet	Krediet
A J Mabula	30	
Rente op agterstallige debiteure		30
B J Mabula	10	
Rente op agterstallige debiteure		10
C Rente op agterstallige debiteure	30	
J Mabula		30
D Rente op agterstallige debiteure	10	
J Mabula		10

- 4 Watter van die volgende is relevant om skuld as oninbaar af te skryf?
- 'n Ouderdomsanalise van krediteure moet maandeliks gedoen word.
  - Die spesifieke skuld wat oninbaar is, moet geïdentifiseer word.
  - 'n Kredietklerk moet die afskrywing van die skuld goedkeur.
  - 'n Kredietnota moet van die debiteur ontvang word.
  - Die joernaalinskrywing moet aangeteken word.
  - Beide die Algemene Grootboek en die Debiteuregrootboek moet opgedateer word.
- A i, ii, v en vi  
 B i, ii, iv, v en vi  
 C ii, iv, v en vi  
 D ii, v en vi

- 5 Deer Delicatessen het 'n prokureursbrief ontvang waarin aangedui word dat 'n eerste en finale betaling aan die einde van volgende maand van een van hul voormalige debiteure van 35 sent in die Rand ontvang sal word. Die totale bedrag wat van die skuldenaar ontvang sal word, is R350. Wat sou die korrekte inskrywing wees sodra die geld ontvang is?

	<b>Rekening gedebiteer</b>	<b>Rekening gekrediteer</b>
A	Bank R350	Oninbare skuld verhaal R350
B	Oninbare skuld verhaal R350	Bank R350
C	Bank R350 Oninbare skuld R650	Debiteurekontrole R350 Debiteurekontrole R650
D	Debiteurekontrole R350 Debiteurekontrole R650	Bank R350 Oninbare skuld R650

- 6 Elephant Lifts het goedere ter waarde van R10 000 000 vanaf die Verenigde Koninkryk ingevoer. Invoerbelasting het R650 000 beloop en is kontant betaal. Wat sal die effek op die rekeningkundige vergelyking wees?

	<b>Bates</b>	=	<b>Ekwiteit</b>	+	<b>Laste</b>
A	+10 000 000 +650 000		+650 000		+10 000 000
B	-10 000 000		-10 000 +650 000 -650 000		
C	+10 000 000 +650 000				+10 000 000 +650 000
D	+10 000 000 +650 000 -650 000				+10 000 000

- 7 Francina, die eienaar van Fishy Fashions, onttrek beide goedere ter waarde van R15 000 en kontant ter waarde van R15 000 op 28 Februarie 2023, die laaste dag van die boekjaar. Watter van die volgende stellings is waar met betrekking tot die twee transaksies soos gesien vanuit die perspektief van 'n alleenhandelaar?
- A Die netto wins van die besigheid sal met R30 000 afneem.
  - B Beide die ekwiteit en die bates van die onderneming sal met R30 000 afneem.
  - C Om kontant te onttrek beïnvloed nie die wins nie, terwyl die onttrekking van goedere teen kosprys dit wel doen.
  - D Die onttrekking van goedere sal aangeteken word teen verkoopprijs minus koste van verkope en die onttrekking van kontant sal die bank verminder.

8 The Seal Shop skenk handelsvoorraad met 'n kosprys van R1 000 en 'n verkoopprijs van R1 600 aan die plaaslike DBV. Wat is die korrekte inskrywing om hierdie transaksie in die rekeningkundige rekords aan te teken?

- A Debiteer Handelsvoorraad met R1 000 en krediteer Skenkings met R1 000.
- B Debiteer Skenkings met R1 000 en krediteer Handelsvoorraad met R1 000.
- C Debiteer Handelsvoorraad met R1 600 en krediteer Skenkings met R1 600.
- D Debiteer Skenkings met R1 600 en krediteer Handelsvoorraad met R1 600.

9 Die volgende is moontlike brondokumente:

- i. Kontantbetalingsjoernaal.
- ii. Kontantontvangstejoernaal.
- iii. Hardekopie bankstaat ontvang.
- iv. Interne beheerprosedures.
- v. Aanlynbankstaat.

Kies EEN van die volgende kombinasies wat die rekenmeester kan gebruik om die bankkoste wat die bank op die besigheid se lopende rekening hef, aan te teken.

- A ii, iii en v.
- B iii en v.
- C i, ii en iii.
- D i, iv en v.

10 Hawk Security het 'n gebou vir R1 000 000 gekoop en die deposito van R200 000 kontant betaal. Die res is met 'n verbandlening gefinansier. Watter effek sal hierdie transaksie op die rekeningkundige vergelyking hê?

	<b>Bates</b>	=	<b>Ekwiteit</b>	+	<b>Laste</b>
A	+800 000 +200 000 -200 000				+800 000
B	+800 000 +200 000 -200 000				-800 000
C	+800 000		+200 000 -200 000		+800 000
D	+1 000 000 +200 000 -200 000				+1 000 000

**AARP EN INTERNE BEHEER**

- 11 Die paringsbeginsel in rekeningkunde vereis dat \_\_\_\_\_
- A alle inkomste en uitgawes in dieselfde tydperk aangeteken word.
  - B uitgawes slegs aangeteken word wanneer dit kontant betaal word.
  - C inkomste slegs aangeteken word wanneer die kontant ontvang word.
  - D alle inkomste in dieselfde tydperk aangeteken word.
- 12 Watter EEN van die volgende is 'n voorbeeld van 'n uitgawe wat onmiddellik erken moet word?
- A Die koste van 'n nuwe gebou wat oor die volgende 20 jaar gebruik gaan word.
  - B Die koste van 'n nuwe rekenaar wat oor die volgende 3 jaar gebruik gaan word.
  - C Die koste van kantoorbenodigdhede wat in die huidige tydperk gebruik word.
  - D Die koste van 'n bemarkingsveldtog wat volgende jaar geïmplementeer sal word.
- 13 Watter van die volgende is 'n voorbeeld van 'n AARP-oortreding?
- A Teken uitgawes aan wanneer dit betaal word, eerder as wanneer dit aangegaan word.
  - B Versuim om wesenlike inligting in finansiële state bekend te maak.
  - C Versuim om bates oor hul lewensduur te depresieer.
  - D Erkenning van inkomste voordat dit verdien word.
- 14 Possum Perfect maak gebruik van Debiteure- en Krediteurekontrolerekening in die Algemene Grootboek. Wat is die hoofdoel van hierdie kontrolerekening in die Algemene Grootboek?
- A Om alle transaksies wat verband hou met 'n spesifieke rekening aan te teken.
  - B Om die akkuraatheid van die grootboekrekening te kontroleer.
  - C Om 'n opsomming van al die transaksies in die hulpgrootboeke te gee.
  - D Om seker te maak dat alle rekeninge gebalanseer is.

**REGSTELLING VAN FOUTE EN JAAREIND-AANSUIWERINGS**

- 15 Koffie, tee en melk wat vir gebruik in die kantoor aangekoop is, is aangeteken deur die krediteurekontrolekolom asook die handelsvoorraadkolom in die krediteurejoernaal vir Januarie 2023 te voltooi. Die joernaal is afgesluit en aan die einde van die maand oorgeboek. Watter een van die volgende aksies sal jy aanbeveel op 28 Februarie 2023, die laaste dag van die finansiële jaar?
- A Neem geen aksie nie, aangesien die fout so klein is dat dit nie 'n groot uitwerking op die finansiële rekords van die onderneming sal hê nie.
  - B Maak 'n inskrywing in die Krediteure-afslagjoernaal vir Februarie 2023 om die verkeerde inskrywing wat gedurende Januarie 2023 in die KJ gemaak is, te kanselleer.
  - C Gebruik 'n Algemene joernaalinskrywing om die Verbruiksgoedererekening te debiteer en die Handelsvoorraad rekening te krediteer.
  - D Maak 'n inskrywing in die KAJ van Februarie 2023 om die KJ-inskrywing van Januarie 2023 te kanselleer.
- 16 'n Kredietfaktuur vir R680 is verkeerdelik aan Caterpillar uitgereik en aan die einde van die maand na al die relevante rekeninge oorgeboek. Die goedere, met 'n kosprys van R340, is deur Catfish aangekoop. Wat is die inskrywing om hierdie fout reg te stel?
- A Debiteer Catfish se rekening met R680 en krediteer die rekening van Caterpillar met R680.
  - B Debiteer Catfish se rekening met R340 en krediteer die rekening van Caterpillar met R340.
  - C Debiteer Caterpillar se rekening met R680 en krediteer die rekening van Catfish met R680.
  - D Debiteer Caterpillar se rekening met R340 en krediteer die rekening van Catfish met R340.
- 17 Die rekenmeester van Macaw Movers maak gebruik van aanlynbankdienste. Op die laaste dag van die maand dui die bankstaat die volgende inskrywing aan:
- |                          |             |           |
|--------------------------|-------------|-----------|
| Plaaslike munisipaliteit | Debietorder | R5 754.76 |
|--------------------------|-------------|-----------|
- Sy sal die volgende inskrywing in die finansiële rekords van Macaw Movers maak:
- A In die KBJ vir water en elektrisiteit.
  - B In die KJ vir munisipale dienste gelewer.
  - C In die AJ debiteer verbruikersdeposito en krediteer bank.
  - D In die KOJ vir verkope of dienste gelewer.
- 18 Daar word van jou verwag om 'n krediteurelys vir Nguni-invoerders saam te stel. Watter rekeningkundige rekord sal jy gebruik om dit te doen?
- A Die Algemene Grootboek.
  - B Die Krediteure Grootboek.
  - C Die Algemene Joernaal.
  - D Die Krediteurekontrolerekening.

- 19 'n Afslag wat deur 'n krediteur erken is, is verkeerdlik in die KAJ aangeteken as R1 560. Die korrekte bedrag van R1 650 is in die Krediteuregrootboek aangeteken. Watter een van die volgende regstellings moet gemaak word?

	Krediteurekontrolerekening	Krediteurelys
A	+90	0
B	+90	-90
C	-90	0
D	-90	-90

- 20 Uil, 'n skuldenaar wie se skuld van R240 die vorige maand as oninbaar afgeskryf is, het 'n betaling van R180 gemaak. Die rekenmeester het die bedrag van R180 in die Debiteurekontrolekolom in die KBJ aangeteken en dit is as sodanig na al die relevante rekeninge in die Algemene Grootboek sowel as die Debiteuregrootboek oorgeboek.

Watter regstelling moet gemaak word?

	Debiteurekontrolerekening	Debiteurelys
A	-240 +180	-240 +180
B	+240 -180	+240 -180
C	-180	-180
D	+180	+180

- 21 Die Huuruitgawerekening toon 'n saldo van R193 140 op 28 Februarie 2023, die laaste dag van die finansiële jaar. Huur het op 1 Desember 2022 met 8% gestyg en die huur vir Maart 2023 is op 25 Februarie 2023 betaal. Watter een van die volgende is korrek? (Rond syfers af na die naaste Rand indien nodig.)

	Huur per maand voor die verhoging	Huur per maand na die verhoging	Totale huurkoste vir die jaar	Opgelope uitgawe vir die jaar	Vooruitbetaalde uitgawe vir die jaar
A	16 095	17 383	208 596	0	17 383
B	14 500	15 660	177 480	0	15 660
C	16 095	17 383	208 596	17 383	0
D	14 500	15 660	177 480	15 660	0

- 22 Die Skryfbehoefterekening toon 'n saldo van R1 345 op 28 Februarie 2023, die laaste dag van die finansiële jaar. Volgens die fisiese voorraadopname is skryfbehoeftes van R117 voorhande. Wat sal die korrekte aansuiwering wees?

- A Debiteer Skryfbehoeftes en krediteer Handelsvoorraad.  
 B Debiteer Verbuiksvoorraad voorhande en krediteer Skryfbehoeftes.  
 C Debiteer Bank en krediteer Skryfbehoeftes.  
 D Debiteer Verbuiksvoorraad en krediteer Skryfbehoeftes.

**BTW**

- 23 Wat is die verskil tussen inset-BTW en uitset-BTW?
- A Inset-BTW word deur die verkoper betaal, terwyl uitset-BTW deur die koper betaal word.
  - B Inset-BTW word deur die koper betaal, terwyl uitset-BTW deur die verkoper betaal word.
  - C Inset-BTW word deur die regering betaal, terwyl uitset-BTW deur besighede betaal word.
  - D Daar is geen verskil tussen inset-BTW en uitset-BTW nie.
- 24 Hoe beïnvloed BTW die prysbepaling van goedere en dienste?
- A BTW verlaag pryse omdat dit mededinging verhoog.
  - B BTW verhoog pryse omdat dit bykomende administrasiekoste vir besighede het.
  - C BTW het geen effek op pryse nie omdat dit 'n staatsbelasting is.
  - D BTW kan pryse verhoog of verlaag na gelang van marktoestande.
- 25 Watter van die volgende is die rede vir die vrystelling van sekere goedere van BTW?
- A Om die produksie van daardie goedere aan te moedig.
  - B Om die belastinglas op verbruikers te verminder.
  - C Om die inkomste vir die regering te verhoog.
  - D Om die verbruik van daardie goedere te ontmoedig.

**LONE EN SALARISSE**

- 26 Watter van die volgende is NIE 'n voorbeeld van 'n loonuitgawe nie?
- A Die basiese loon per uur wat 'n werknemer betaal word.
  - B Die oortyd per uur wat 'n werknemer betaal word.
  - C Die bonus wat 'n werknemer betaal word.
  - D Die werknemer se bydrae tot 'n aftreeplan.

**'n Werknemer verdien 'n salaris van R30 000 per maand en ontvang 'n bonus van R5 000. Die totale werknemersaftrekkings beloop R17 000 en werkgewersbydraes beloop R8 000.**

**Beantwoord Vrae 27 – 29.**

- 27 Hoeveel sal die bruto salaris vir die maand wees?
- A R18 000
  - B R30 000
  - C R35 000
  - D R43 000

- 28 Hoeveel sal die totale bedrag van die salarisuitgawe vir die maand wees?
- A R18 000  
B R30 000  
C R35 000  
D R43 000
- 29 Hoeveel sal die netto salaris vir die maand wees?
- A R18 000  
B R30 000  
C R35 000  
D R43 000
- 30 'n Werknemer verdien 'n jaarlikse salaris van R500 000. Bereken sy/haar LBS-aftrekking vir Februarie 2021 deur die volgende belastingskaal te gebruik:

<b>R87 300 of minder: 0%</b>
<b>R87 301 – R197 850: 18% van die bedrag meer as R87 300</b>
<b>R197 851 – R305 850: R31 536 + 26% van die bedrag meer as R197 850</b>
<b>R305 851 – R423 300: R61 296 + 31% van die bedrag oor R305 850</b>
<b>R423 301 – R555 600: R112 416 + 36% van die bedrag meer as R423 300</b>
<b>R555 601 – R708 310: R184 296 + 39% van die bedrag bo R555 600</b>
<b>R708 311 en hoër: R261 984 + 41% van die bedrag bo R708 310</b>

- A R11 669.00  
B R15 000.00  
C R14 403.51  
D R6 391.67

**GR 10**  
**R 1 & 2**

**2023 2024 2025**

**MEMO**



#### ACCOUNTING / REKENINGKUNDE

1 <input type="radio"/> A <input checked="" type="radio"/> B <input type="radio"/> C <input type="radio"/> D	6 <input type="radio"/> A <input checked="" type="radio"/> B <input type="radio"/> C <input type="radio"/> D	11 <input checked="" type="radio"/> A <input type="radio"/> B <input type="radio"/> C <input type="radio"/> D	16 <input type="radio"/> A <input type="radio"/> B <input checked="" type="radio"/> C <input type="radio"/> D	21 <input type="radio"/> A <input type="radio"/> B <input checked="" type="radio"/> C <input type="radio"/> D	26 <input type="radio"/> A <input type="radio"/> B <input checked="" type="radio"/> C <input type="radio"/> D
2 <input checked="" type="radio"/> A <input type="radio"/> B <input type="radio"/> C <input type="radio"/> D	7 <input type="radio"/> A <input type="radio"/> B <input checked="" type="radio"/> C <input type="radio"/> D	12 <input type="radio"/> A <input type="radio"/> B <input checked="" type="radio"/> C <input type="radio"/> D	17 <input type="radio"/> A <input type="radio"/> B <input checked="" type="radio"/> C <input type="radio"/> D	22 <input checked="" type="radio"/> A <input type="radio"/> B <input type="radio"/> C <input type="radio"/> D	27 <input checked="" type="radio"/> A <input type="radio"/> B <input type="radio"/> C <input type="radio"/> D
3 <input checked="" type="radio"/> A <input type="radio"/> B <input type="radio"/> C <input type="radio"/> D	8 <input type="radio"/> A <input type="radio"/> B <input checked="" type="radio"/> C <input type="radio"/> D	13 <input checked="" type="radio"/> A <input type="radio"/> B <input type="radio"/> C <input type="radio"/> D	18 <input type="radio"/> A <input checked="" type="radio"/> B <input type="radio"/> C <input type="radio"/> D	23 <input checked="" type="radio"/> A <input type="radio"/> B <input type="radio"/> C <input type="radio"/> D	28 <input type="radio"/> A <input type="radio"/> B <input checked="" type="radio"/> C <input type="radio"/> D
4 <input type="radio"/> A <input checked="" type="radio"/> B <input type="radio"/> C <input type="radio"/> D	9 <input checked="" type="radio"/> A <input type="radio"/> B <input type="radio"/> C <input type="radio"/> D	14 <input type="radio"/> A <input checked="" type="radio"/> B <input type="radio"/> C <input type="radio"/> D	19 <input type="radio"/> A <input checked="" type="radio"/> B <input type="radio"/> C <input type="radio"/> D	24 <input type="radio"/> A <input type="radio"/> B <input checked="" type="radio"/> C <input type="radio"/> D	29 <input type="radio"/> A <input type="radio"/> B <input checked="" type="radio"/> C <input type="radio"/> D
5 <input type="radio"/> A <input type="radio"/> B <input checked="" type="radio"/> C <input type="radio"/> D	10 <input type="radio"/> A <input type="radio"/> B <input type="radio"/> C <input checked="" type="radio"/> D	15 <input type="radio"/> A <input type="radio"/> B <input checked="" type="radio"/> C <input type="radio"/> D	20 <input type="radio"/> A <input checked="" type="radio"/> B <input type="radio"/> C <input type="radio"/> D	25 <input type="radio"/> A <input type="radio"/> B <input type="radio"/> C <input checked="" type="radio"/> D	30 <input type="radio"/> A <input type="radio"/> B <input checked="" type="radio"/> C <input type="radio"/> D

- |      |       |       |       |       |       |
|------|-------|-------|-------|-------|-------|
| 1. B | 6. B  | 11. A | 16. C | 21. C | 26. C |
| 2. A | 7. C  | 12. C | 17. C | 22. A | 27. A |
| 3. A | 8. C  | 13. A | 18. B | 23. A | 28. C |
| 4. B | 9. A  | 14. B | 19. B | 24. C | 29. C |
| 5. C | 10. D | 15. C | 20. B | 25. D | 30. C |

/30

#### BUSINESS STUDIES / BESIGHEIDSTUDIES

1 <input type="radio"/> A <input type="radio"/> B <input type="radio"/> C <input checked="" type="radio"/> D	6 <input type="radio"/> A <input type="radio"/> B <input checked="" type="radio"/> C <input type="radio"/> D	11 <input type="radio"/> A <input type="radio"/> B <input checked="" type="radio"/> C <input type="radio"/> D	16 <input type="radio"/> A <input checked="" type="radio"/> B <input type="radio"/> C <input type="radio"/> D	21 <input checked="" type="radio"/> A <input type="radio"/> B <input type="radio"/> C <input type="radio"/> D	26 <input checked="" type="radio"/> A <input type="radio"/> B <input type="radio"/> C <input type="radio"/> D
2 <input checked="" type="radio"/> A <input type="radio"/> B <input type="radio"/> C <input type="radio"/> D	7 <input type="radio"/> A <input checked="" type="radio"/> B <input type="radio"/> C <input type="radio"/> D	12 <input type="radio"/> A <input type="radio"/> B <input checked="" type="radio"/> C <input type="radio"/> D	17 <input type="radio"/> A <input type="radio"/> B <input checked="" type="radio"/> C <input type="radio"/> D	22 <input type="radio"/> A <input type="radio"/> B <input checked="" type="radio"/> C <input type="radio"/> D	27 <input type="radio"/> A <input type="radio"/> B <input type="radio"/> C <input checked="" type="radio"/> D
3 <input type="radio"/> A <input type="radio"/> B <input checked="" type="radio"/> C <input type="radio"/> D	8 <input type="radio"/> A <input checked="" type="radio"/> B <input type="radio"/> C <input type="radio"/> D	13 <input checked="" type="radio"/> A <input type="radio"/> B <input type="radio"/> C <input type="radio"/> D	18 <input type="radio"/> A <input type="radio"/> B <input type="radio"/> C <input checked="" type="radio"/> D	23 <input type="radio"/> A <input type="radio"/> B <input type="radio"/> C <input checked="" type="radio"/> D	28 <input type="radio"/> A <input type="radio"/> B <input checked="" type="radio"/> C <input type="radio"/> D
4 <input checked="" type="radio"/> A <input type="radio"/> B <input type="radio"/> C <input type="radio"/> D	9 <input type="radio"/> A <input type="radio"/> B <input checked="" type="radio"/> C <input type="radio"/> D	14 <input type="radio"/> A <input checked="" type="radio"/> B <input type="radio"/> C <input type="radio"/> D	19 <input type="radio"/> A <input checked="" type="radio"/> B <input type="radio"/> C <input type="radio"/> D	24 <input checked="" type="radio"/> A <input type="radio"/> B <input type="radio"/> C <input type="radio"/> D	29 <input checked="" type="radio"/> A <input type="radio"/> B <input type="radio"/> C <input type="radio"/> D
5 <input checked="" type="radio"/> A <input type="radio"/> B <input type="radio"/> C <input type="radio"/> D	10 <input checked="" type="radio"/> A <input type="radio"/> B <input type="radio"/> C <input type="radio"/> D	15 <input checked="" type="radio"/> A <input type="radio"/> B <input type="radio"/> C <input type="radio"/> D	20 <input type="radio"/> A <input type="radio"/> B <input checked="" type="radio"/> C <input type="radio"/> D	25 <input type="radio"/> A <input type="radio"/> B <input checked="" type="radio"/> C <input type="radio"/> D	30 <input checked="" type="radio"/> A <input type="radio"/> B <input type="radio"/> C <input type="radio"/> D

- |      |       |       |       |       |       |
|------|-------|-------|-------|-------|-------|
| 1. D | 6. C  | 11. C | 16. B | 21. A | 26. A |
| 2. A | 7. B  | 12. C | 17. C | 22. C | 27. D |
| 3. C | 8. B  | 13. A | 18. D | 23. D | 28. C |
| 4. A | 9. C  | 14. B | 19. B | 24. A | 29. A |
| 5. A | 10. A | 15. A | 20. C | 25. C | 30. A |

/30

#### ECONOMICS / EKONOMIE

1 <input type="radio"/> A <input type="radio"/> B <input checked="" type="radio"/> C <input type="radio"/> D	6 <input type="radio"/> A <input type="radio"/> B <input checked="" type="radio"/> C <input type="radio"/> D	11 <input type="radio"/> A <input type="radio"/> B <input type="radio"/> C <input checked="" type="radio"/> D	16 <input type="radio"/> A <input type="radio"/> B <input checked="" type="radio"/> C <input type="radio"/> D	21 <input checked="" type="radio"/> A <input type="radio"/> B <input type="radio"/> C <input type="radio"/> D	26 <input type="radio"/> A <input checked="" type="radio"/> B <input type="radio"/> C <input type="radio"/> D
2 <input type="radio"/> A <input checked="" type="radio"/> B <input type="radio"/> C <input type="radio"/> D	7 <input type="radio"/> A <input type="radio"/> B <input checked="" type="radio"/> C <input type="radio"/> D	12 <input type="radio"/> A <input type="radio"/> B <input checked="" type="radio"/> C <input type="radio"/> D	17 <input type="radio"/> A <input checked="" type="radio"/> B <input type="radio"/> C <input type="radio"/> D	22 <input type="radio"/> A <input type="radio"/> B <input checked="" type="radio"/> C <input type="radio"/> D	27 <input type="radio"/> A <input type="radio"/> B <input type="radio"/> C <input checked="" type="radio"/> D
3 <input type="radio"/> A <input type="radio"/> B <input type="radio"/> C <input checked="" type="radio"/> D	8 <input type="radio"/> A <input type="radio"/> B <input checked="" type="radio"/> C <input type="radio"/> D	13 <input type="radio"/> A <input checked="" type="radio"/> B <input type="radio"/> C <input type="radio"/> D	18 <input type="radio"/> A <input type="radio"/> B <input checked="" type="radio"/> C <input type="radio"/> D	23 <input type="radio"/> A <input checked="" type="radio"/> B <input type="radio"/> C <input type="radio"/> D	28 <input type="radio"/> A <input type="radio"/> B <input checked="" type="radio"/> C <input type="radio"/> D
4 <input type="radio"/> A <input type="radio"/> B <input type="radio"/> C <input checked="" type="radio"/> D	9 <input checked="" type="radio"/> A <input type="radio"/> B <input type="radio"/> C <input type="radio"/> D	14 <input checked="" type="radio"/> A <input type="radio"/> B <input type="radio"/> C <input type="radio"/> D	19 <input type="radio"/> A <input type="radio"/> B <input type="radio"/> C <input checked="" type="radio"/> D	24 <input type="radio"/> A <input checked="" type="radio"/> B <input type="radio"/> C <input type="radio"/> D	29 <input type="radio"/> A <input type="radio"/> B <input type="radio"/> C <input checked="" type="radio"/> D
5 <input type="radio"/> A <input checked="" type="radio"/> B <input type="radio"/> C <input type="radio"/> D	10 <input checked="" type="radio"/> A <input type="radio"/> B <input type="radio"/> C <input type="radio"/> D	15 <input checked="" type="radio"/> A <input type="radio"/> B <input type="radio"/> C <input type="radio"/> D	20 <input type="radio"/> A <input type="radio"/> B <input checked="" type="radio"/> C <input type="radio"/> D	25 <input checked="" type="radio"/> A <input type="radio"/> B <input type="radio"/> C <input type="radio"/> D	30 <input checked="" type="radio"/> A <input type="radio"/> B <input type="radio"/> C <input type="radio"/> D

- |      |       |       |       |       |       |
|------|-------|-------|-------|-------|-------|
| 1. C | 6. C  | 11. D | 16. C | 21. A | 26. B |
| 2. B | 7. C  | 12. C | 17. B | 22. C | 27. D |
| 3. D | 8. C  | 13. B | 18. C | 23. B | 28. C |
| 4. D | 9. A  | 14. A | 19. D | 24. B | 29. D |
| 5. B | 10. A | 15. A | 20. C | 25. A | 30. A |

/30



### 2023

#### GRADE 10 GRAAD

#### ROUND TWO MEMORANDUM RONDE TWEE

**\*Final Round\***

**\*Finale Ronde\***

### ACCOUNTING / REKENINGKUNDE

1	<input checked="" type="radio"/>	<input type="radio"/>	<input type="radio"/>	<input type="radio"/>
2	<input type="radio"/>	<input type="radio"/>	<input checked="" type="radio"/>	<input type="radio"/>
3	<input checked="" type="radio"/>	<input type="radio"/>	<input type="radio"/>	<input type="radio"/>
4	<input type="radio"/>	<input type="radio"/>	<input type="radio"/>	<input checked="" type="radio"/>
5	<input checked="" type="radio"/>	<input type="radio"/>	<input type="radio"/>	<input type="radio"/>

6	<input type="radio"/>	<input type="radio"/>	<input type="radio"/>	<input checked="" type="radio"/>
7	<input type="radio"/>	<input checked="" type="radio"/>	<input type="radio"/>	<input type="radio"/>
8	<input type="radio"/>	<input checked="" type="radio"/>	<input type="radio"/>	<input type="radio"/>
9	<input type="radio"/>	<input checked="" type="radio"/>	<input type="radio"/>	<input type="radio"/>
10	<input checked="" type="radio"/>	<input type="radio"/>	<input type="radio"/>	<input type="radio"/>

11	<input checked="" type="radio"/>	<input type="radio"/>	<input type="radio"/>	<input type="radio"/>
12	<input type="radio"/>	<input type="radio"/>	<input checked="" type="radio"/>	<input type="radio"/>
13	<input type="radio"/>	<input checked="" type="radio"/>	<input type="radio"/>	<input type="radio"/>
14	<input type="radio"/>	<input type="radio"/>	<input checked="" type="radio"/>	<input type="radio"/>
15	<input type="radio"/>	<input type="radio"/>	<input checked="" type="radio"/>	<input type="radio"/>

16	<input checked="" type="radio"/>	<input type="radio"/>	<input type="radio"/>	<input type="radio"/>
17	<input checked="" type="radio"/>	<input type="radio"/>	<input type="radio"/>	<input type="radio"/>
18	<input type="radio"/>	<input checked="" type="radio"/>	<input type="radio"/>	<input type="radio"/>
19	<input type="radio"/>	<input type="radio"/>	<input checked="" type="radio"/>	<input type="radio"/>
20	<input type="radio"/>	<input type="radio"/>	<input type="radio"/>	<input checked="" type="radio"/>

21	<input type="radio"/>	<input checked="" type="radio"/>	<input type="radio"/>	<input type="radio"/>
22	<input type="radio"/>	<input checked="" type="radio"/>	<input type="radio"/>	<input type="radio"/>
23	<input type="radio"/>	<input checked="" type="radio"/>	<input type="radio"/>	<input type="radio"/>
24	<input type="radio"/>	<input checked="" type="radio"/>	<input type="radio"/>	<input type="radio"/>
25	<input type="radio"/>	<input checked="" type="radio"/>	<input type="radio"/>	<input type="radio"/>

26	<input type="radio"/>	<input type="radio"/>	<input type="radio"/>	<input checked="" type="radio"/>
27	<input type="radio"/>	<input type="radio"/>	<input checked="" type="radio"/>	<input type="radio"/>
28	<input type="radio"/>	<input type="radio"/>	<input type="radio"/>	<input checked="" type="radio"/>
29	<input checked="" type="radio"/>	<input type="radio"/>	<input type="radio"/>	<input type="radio"/>
30	<input checked="" type="radio"/>	<input type="radio"/>	<input type="radio"/>	<input type="radio"/>

- |      |       |       |       |       |       |
|------|-------|-------|-------|-------|-------|
| 1. A | 6. D  | 11. A | 16. A | 21. B | 26. D |
| 2. C | 7. B  | 12. C | 17. A | 22. B | 27. C |
| 3. A | 8. B  | 13. B | 18. B | 23. B | 28. D |
| 4. D | 9. B  | 14. C | 19. C | 24. B | 29. A |
| 5. A | 10. A | 15. C | 20. D | 25. B | 30. A |

/30

### BUSINESS STUDIES / BESIGHEIDSTUDIES

1	<input type="radio"/>	<input type="radio"/>	<input type="radio"/>	<input checked="" type="radio"/>
2	<input type="radio"/>	<input type="radio"/>	<input type="radio"/>	<input checked="" type="radio"/>
3	<input checked="" type="radio"/>	<input type="radio"/>	<input type="radio"/>	<input type="radio"/>
4	<input checked="" type="radio"/>	<input type="radio"/>	<input type="radio"/>	<input type="radio"/>
5	<input type="radio"/>	<input checked="" type="radio"/>	<input type="radio"/>	<input type="radio"/>

6	<input checked="" type="radio"/>	<input type="radio"/>	<input type="radio"/>	<input type="radio"/>
7	<input type="radio"/>	<input type="radio"/>	<input type="radio"/>	<input checked="" type="radio"/>
8	<input type="radio"/>	<input checked="" type="radio"/>	<input type="radio"/>	<input type="radio"/>
9	<input type="radio"/>	<input type="radio"/>	<input checked="" type="radio"/>	<input type="radio"/>
10	<input checked="" type="radio"/>	<input type="radio"/>	<input type="radio"/>	<input type="radio"/>

11	<input checked="" type="radio"/>	<input type="radio"/>	<input type="radio"/>	<input type="radio"/>
12	<input type="radio"/>	<input checked="" type="radio"/>	<input type="radio"/>	<input type="radio"/>
13	<input type="radio"/>	<input checked="" type="radio"/>	<input type="radio"/>	<input type="radio"/>
14	<input type="radio"/>	<input type="radio"/>	<input checked="" type="radio"/>	<input type="radio"/>
15	<input type="radio"/>	<input checked="" type="radio"/>	<input type="radio"/>	<input type="radio"/>

16	<input checked="" type="radio"/>	<input type="radio"/>	<input type="radio"/>	<input type="radio"/>
17	<input type="radio"/>	<input type="radio"/>	<input type="radio"/>	<input checked="" type="radio"/>
18	<input type="radio"/>	<input checked="" type="radio"/>	<input type="radio"/>	<input type="radio"/>
19	<input type="radio"/>	<input type="radio"/>	<input type="radio"/>	<input checked="" type="radio"/>
20	<input checked="" type="radio"/>	<input type="radio"/>	<input type="radio"/>	<input type="radio"/>

21	<input checked="" type="radio"/>	<input type="radio"/>	<input type="radio"/>	<input type="radio"/>
22	<input checked="" type="radio"/>	<input type="radio"/>	<input type="radio"/>	<input type="radio"/>
23	<input checked="" type="radio"/>	<input type="radio"/>	<input type="radio"/>	<input type="radio"/>
24	<input checked="" type="radio"/>	<input type="radio"/>	<input type="radio"/>	<input type="radio"/>
25	<input checked="" type="radio"/>	<input type="radio"/>	<input type="radio"/>	<input type="radio"/>

26	<input type="radio"/>	<input checked="" type="radio"/>	<input type="radio"/>	<input type="radio"/>
27	<input type="radio"/>	<input type="radio"/>	<input checked="" type="radio"/>	<input type="radio"/>
28	<input checked="" type="radio"/>	<input type="radio"/>	<input type="radio"/>	<input type="radio"/>
29	<input type="radio"/>	<input type="radio"/>	<input checked="" type="radio"/>	<input type="radio"/>
30	<input type="radio"/>	<input checked="" type="radio"/>	<input type="radio"/>	<input type="radio"/>

- |      |       |       |       |       |       |
|------|-------|-------|-------|-------|-------|
| 1. D | 6. A  | 11. A | 16. A | 21. A | 26. B |
| 2. D | 7. D  | 12. B | 17. D | 22. A | 27. C |
| 3. A | 8. B  | 13. B | 18. B | 23. A | 28. A |
| 4. A | 9. C  | 14. C | 19. D | 24. A | 29. C |
| 5. B | 10. A | 15. B | 20. A | 25. A | 30. B |

/30

### ECONOMICS / EKONOMIE

1	<input checked="" type="radio"/>	<input type="radio"/>	<input type="radio"/>	<input type="radio"/>
2	<input type="radio"/>	<input type="radio"/>	<input checked="" type="radio"/>	<input type="radio"/>
3	<input type="radio"/>	<input type="radio"/>	<input type="radio"/>	<input checked="" type="radio"/>
4	<input type="radio"/>	<input checked="" type="radio"/>	<input type="radio"/>	<input type="radio"/>
5	<input type="radio"/>	<input type="radio"/>	<input checked="" type="radio"/>	<input type="radio"/>

6	<input checked="" type="radio"/>	<input type="radio"/>	<input type="radio"/>	<input type="radio"/>
7	<input type="radio"/>	<input type="radio"/>	<input type="radio"/>	<input checked="" type="radio"/>
8	<input type="radio"/>	<input type="radio"/>	<input checked="" type="radio"/>	<input type="radio"/>
9	<input type="radio"/>	<input type="radio"/>	<input checked="" type="radio"/>	<input type="radio"/>
10	<input checked="" type="radio"/>	<input type="radio"/>	<input type="radio"/>	<input type="radio"/>

11	<input type="radio"/>	<input checked="" type="radio"/>	<input type="radio"/>	<input type="radio"/>
12	<input type="radio"/>	<input type="radio"/>	<input type="radio"/>	<input checked="" type="radio"/>
13	<input checked="" type="radio"/>	<input type="radio"/>	<input type="radio"/>	<input type="radio"/>
14	<input type="radio"/>	<input checked="" type="radio"/>	<input type="radio"/>	<input type="radio"/>
15	<input type="radio"/>	<input checked="" type="radio"/>	<input type="radio"/>	<input type="radio"/>

16	<input type="radio"/>	<input type="radio"/>	<input checked="" type="radio"/>	<input type="radio"/>
17	<input checked="" type="radio"/>	<input type="radio"/>	<input type="radio"/>	<input type="radio"/>
18	<input type="radio"/>	<input type="radio"/>	<input checked="" type="radio"/>	<input type="radio"/>
19	<input checked="" type="radio"/>	<input type="radio"/>	<input type="radio"/>	<input type="radio"/>
20	<input type="radio"/>	<input type="radio"/>	<input checked="" type="radio"/>	<input type="radio"/>

21	<input type="radio"/>	<input checked="" type="radio"/>	<input type="radio"/>	<input type="radio"/>
22	<input type="radio"/>	<input type="radio"/>	<input checked="" type="radio"/>	<input type="radio"/>
23	<input type="radio"/>	<input checked="" type="radio"/>	<input type="radio"/>	<input type="radio"/>
24	<input type="radio"/>	<input checked="" type="radio"/>	<input type="radio"/>	<input type="radio"/>
25	<input type="radio"/>	<input checked="" type="radio"/>	<input type="radio"/>	<input type="radio"/>

26	<input type="radio"/>	<input type="radio"/>	<input checked="" type="radio"/>	<input type="radio"/>
27	<input type="radio"/>	<input checked="" type="radio"/>	<input type="radio"/>	<input type="radio"/>
28	<input checked="" type="radio"/>	<input type="radio"/>	<input type="radio"/>	<input type="radio"/>
29	<input checked="" type="radio"/>	<input type="radio"/>	<input type="radio"/>	<input type="radio"/>
30	<input type="radio"/>	<input type="radio"/>	<input checked="" type="radio"/>	<input type="radio"/>

- |      |       |       |       |       |       |
|------|-------|-------|-------|-------|-------|
| 1. A | 6. A  | 11. B | 16. C | 21. B | 26. C |
| 2. C | 7. D  | 12. D | 17. A | 22. C | 27. B |
| 3. D | 8. C  | 13. A | 18. C | 23. B | 28. A |
| 4. B | 9. C  | 14. B | 19. A | 24. B | 29. A |
| 5. C | 10. A | 15. B | 20. C | 25. B | 30. C |

/30



### 2024

#### GRADE 10 GRAAD

#### ROUND ONE MEMORANDUM RONDE EEN

#### ACCOUNTING / REKENINGKUNDE

1	A	B	C	D
2	A	B	C	D
3	A	B	C	D
4	A	B	C	D
5	A	B	C	D

6	A	B	C	D
7	A	B	C	D
8	A	B	C	D
9	A	B	C	D
10	A	B	C	D

11	A	B	C	D
12	A	B	C	D
13	A	B	C	D
14	A	B	C	D
15	A	B	C	D

16	A	B	C	D
17	A	B	C	D
18	A	B	C	D
19	A	B	C	D
20	A	B	C	D

21	A	B	C	D
22	A	B	C	D
23	A	B	C	D
24	A	B	C	D
25	A	B	C	D

26	A	B	C	D
27	A	B	C	D
28	A	B	C	D
29	A	B	C	D
30	A	B	C	D

- |      |       |       |       |       |       |
|------|-------|-------|-------|-------|-------|
| 1. B | 6. D  | 11. D | 16. B | 21. B | 26. D |
| 2. C | 7. B  | 12. B | 17. C | 22. C | 27. B |
| 3. B | 8. B  | 13. A | 18. A | 23. C | 28. B |
| 4. B | 9. C  | 14. B | 19. B | 24. B | 29. D |
| 5. C | 10. A | 15. D | 20. C | 25. B | 30. D |

/30

#### BUSINESS STUDIES / BESIGHEIDSTUDIES

1	A	B	C	D
2	A	B	C	D
3	A	B	C	D
4	A	B	C	D
5	A	B	C	D

6	A	B	C	D
7	A	B	C	D
8	A	B	C	D
9	A	B	C	D
10	A	B	C	D

11	A	B	C	D
12	A	B	C	D
13	A	B	C	D
14	A	B	C	D
15	A	B	C	D

16	A	B	C	D
17	A	B	C	D
18	A	B	C	D
19	A	B	C	D
20	A	B	C	D

21	A	B	C	D
22	A	B	C	D
23	A	B	C	D
24	A	B	C	D
25	A	B	C	D

26	A	B	C	D
27	A	B	C	D
28	A	B	C	D
29	A	B	C	D
30	A	B	C	D

- |      |       |       |       |       |       |
|------|-------|-------|-------|-------|-------|
| 1. A | 6. C  | 11. C | 16. B | 21. C | 26. D |
| 2. B | 7. C  | 12. B | 17. A | 22. B | 27. D |
| 3. C | 8. B  | 13. D | 18. B | 23. D | 28. C |
| 4. A | 9. B  | 14. A | 19. C | 24. A | 29. C |
| 5. B | 10. C | 15. A | 20. C | 25. C | 30. C |

/30

#### ECONOMICS / EKONOMIE

1	A	B	C	D
2	A	B	C	D
3	A	B	C	D
4	A	B	C	D
5	A	B	C	D

6	A	B	C	D
7	A	B	C	D
8	A	B	C	D
9	A	B	C	D
10	A	B	C	D

11	A	B	C	D
12	A	B	C	D
13	A	B	C	D
14	A	B	C	D
15	A	B	C	D

16	A	B	C	D
17	A	B	C	D
18	A	B	C	D
19	A	B	C	D
20	A	B	C	D

21	A	B	C	D
22	A	B	C	D
23	A	B	C	D
24	A	B	C	D
25	A	B	C	D

26	A	B	C	D
27	A	B	C	D
28	A	B	C	D
29	A	B	C	D
30	A	B	C	D

- |      |       |       |       |       |       |
|------|-------|-------|-------|-------|-------|
| 1. B | 6. B  | 11. C | 16. B | 21. C | 26. D |
| 2. C | 7. B  | 12. D | 17. D | 22. B | 27. D |
| 3. C | 8. C  | 13. C | 18. B | 23. C | 28. B |
| 4. C | 9. C  | 14. B | 19. C | 24. B | 29. C |
| 5. A | 10. B | 15. C | 20. B | 25. A | 30. D |

/30



### 2024

#### GRADE 10 GRAAD

#### ROUND TWO MEMORANDUM RONDE TWEE \*FINALE RONDE FINAL ROUND\*

#### ACCOUNTING / REKENINGKUNDE

1	A	B	C	D
2	A	B	C	D
3	A	B	C	D
4	A	B	C	D
5	A	B	C	D

6	A	B	C	D
7	A	B	C	D
8	A	B	C	D
9	A	B	C	D
10	A	B	C	D

11	A	B	C	D
12	A	B	C	D
13	A	B	C	D
14	A	B	C	D
15	A	B	C	D

16	A	B	C	D
17	A	B	C	D
18	A	B	C	D
19	A	B	C	D
20	A	B	C	D

21	A	B	C	D
22	A	B	C	D
23	A	B	C	D
24	A	B	C	D
25	A	B	C	D

26	A	B	C	D
27	A	B	C	D
28	A	B	C	D
29	A	B	C	D
30	A	B	C	D

- |      |       |       |       |       |       |
|------|-------|-------|-------|-------|-------|
| 1. C | 6. B  | 11. B | 16. C | 21. C | 26. B |
| 2. D | 7. B  | 12. C | 17. C | 22. C | 27. A |
| 3. C | 8. C  | 13. D | 18. C | 23. A | 28. C |
| 4. C | 9. D  | 14. A | 19. D | 24. B | 29. A |
| 5. B | 10. B | 15. B | 20. A | 25. B | 30. C |

/30

#### BUSINESS STUDIES / BESIGHEIDSTUDIES

1	A	B	C	D
2	A	B	C	D
3	A	B	C	D
4	A	B	C	D
5	A	B	C	D

6	A	B	C	D
7	A	B	C	D
8	A	B	C	D
9	A	B	C	D
10	A	B	C	D

11	A	B	C	D
12	A	B	C	D
13	A	B	C	D
14	A	B	C	D
15	A	B	C	D

16	A	B	C	D
17	A	B	C	D
18	A	B	C	D
19	A	B	C	D
20	A	B	C	D

21	A	B	C	D
22	A	B	C	D
23	A	B	C	D
24	A	B	C	D
25	A	B	C	D

26	A	B	C	D
27	A	B	C	D
28	A	B	C	D
29	A	B	C	D
30	A	B	C	D

- |      |       |       |       |       |       |
|------|-------|-------|-------|-------|-------|
| 1. D | 6. A  | 11. A | 16. A | 21. A | 26. B |
| 2. D | 7. D  | 12. B | 17. D | 22. A | 27. C |
| 3. A | 8. B  | 13. A | 18. B | 23. A | 28. A |
| 4. A | 9. B  | 14. B | 19. D | 24. A | 29. C |
| 5. B | 10. A | 15. B | 20. A | 25. A | 30. D |

/30

#### ECONOMICS / EKONOMIE

1	A	B	C	D
2	A	B	C	D
3	A	B	C	D
4	A	B	C	D
5	A	B	C	D

6	A	B	C	D
7	A	B	C	D
8	A	B	C	D
9	A	B	C	D
10	A	B	C	D

11	A	B	C	D
12	A	B	C	D
13	A	B	C	D
14	A	B	C	D
15	A	B	C	D

16	A	B	C	D
17	A	B	C	D
18	A	B	C	D
19	A	B	C	D
20	A	B	C	D

21	A	B	C	D
22	A	B	C	D
23	A	B	C	D
24	A	B	C	D
25	A	B	C	D

26	A	B	C	D
27	A	B	C	D
28	A	B	C	D
29	A	B	C	D
30	A	B	C	D

- |      |       |       |       |       |       |
|------|-------|-------|-------|-------|-------|
| 1. B | 6. B  | 11. B | 16. B | 21. B | 26. B |
| 2. B | 7. C  | 12. D | 17. A | 22. B | 27. C |
| 3. D | 8. C  | 13. C | 18. B | 23. C | 28. B |
| 4. A | 9. C  | 14. C | 19. B | 24. D | 29. D |
| 5. A | 10. B | 15. A | 20. B | 25. A | 30. C |

/30

# NATIONAL HIGH SCHOOL OLYMPIAD

Gr 9 10 11 12

www.proverto.co.za

First Round Gr 10 11 12: 6 May



# 2026

# NASIONALE HOËRSKOOLOLIMPIADE

Gr 9 10 11 12

olympiads@proverto.co.za

Final Round Gr 10 11 12: 29 July  
First and Final Round Gr 9:

JANUARY	FEBRUARY	MARCH	APRIL	MAY	JUNE	JULY	AUGUST	SEPTEMBER	OCTOBER	NOVEMBER	DECEMBER
1 THU	1 SUN	1 SUN	1 WED	1 FRI	1 MON	1 WED	1 SAT	1 TUE	1 THU	1 SUN	1 TUE
2 FRI	2 MON	2 MON	2 THU	2 SAT	2 TUE	2 THU	2 SUN	2 WED	2 FRI	2 MON	2 WED
3 SAT	3 TUE	3 TUE	3 FRI	3 SUN	3 WED	3 FRI	3 MON	3 THU	3 SAT	3 TUE	3 THU
4 SUN	4 WED	4 WED	4 SAT	4 MON	4 THU	4 SAT	4 TUE	4 FRI	4 SUN	4 WED	4 FRI
5 MON	5 THU	5 THU	5 SUN	5 TUE	5 FRI	5 SUN	5 WED	5 SAT	5 MON	5 THU	5 SAT
6 TUE	6 FRI	6 FRI	6 MON	6 WED	6 SAT	6 MON	6 THU	6 SUN	6 TUE	6 FRI	6 SUN
7 WED	7 SAT	7 SAT	7 TUE	7 THU	7 SUN	7 TUE	7 FRI	7 MON	7 WED	7 SAT	7 MON
8 THU	8 SON	8 SON	8 WED	8 FRI	8 MON	8 WED	8 SAT	8 TUE	8 THU	8 SUN	8 TUE
9 FRI	9 MON	9 MON	9 THU	9 SAT	9 TUE	9 THU	9 SUN	9 WED	9 FRI	9 MON	9 WED
10 SAT	10 TUE	10 TUE	10 FRI	10 SUN	10 WED	10 FRI	10 MON	10 THU	10 SAT	10 TUE	10 THU
11 SUN	11 WED	11 WED	11 SAT	11 MON	11 THU	11 SAT	11 TUE	11 FRI	11 SUN	11 WED	11 FRI
12 MON	12 THU	12 THU	12 SUN	12 TUE	12 FRI	12 SUN	12 WED	12 SAT	12 MON	12 THU	12 SAT
13 TUE	13 FRI	13 FRI	13 MON	13 WED	13 SAT	13 MON	13 THU	13 SUN	13 TUE	13 FRI	13 SUN
14 WED	14 SAT	14 SAT	14 TUE	14 THU	14 SUN	14 TUE	14 FRI	14 MON	14 WED	14 SAT	14 MON
15 THU	15 SUN	15 SON	15 WED	15 FRI	15 MON	15 WED	15 SAT	15 TUE	15 THU	15 SUN	15 TUE
16 FRI	16 MON	16 MON	16 THU	16 SAT	16 TUE	16 THU	16 SUN	16 WED	16 FRI	16 MON	16 WED
17 SAT	17 TUE	17 TUE	17 FRI	17 SUN	17 WED	17 FRI	17 MON	17 THU	17 SAT	17 TUE	17 THU
18 SUN	18 WED	18 WED	18 SAT	18 MON	18 THU	18 SAT	18 TUE	18 FRI	18 SUN	18 WED	18 FRI
19 MON	19 THU	19 THU	19 SUN	19 TUE	19 FRI	19 SUN	19 WED	19 SAT	19 MON	19 THU	19 SAT
20 TUE	20 FRI	20 FRI	20 MON	20 WED	20 SAT	20 MON	20 THU	20 SUN	20 TUE	20 FRI	20 SUN
21 WED	21 SAT	21 SAT	21 TUE	21 THU	21 SUN	21 TUE	21 FRI	21 MON	21 WED	21 SAT	21 MON
22 THU	22 SUN	22 SUN	22 FRI	22 FRI	22 MON	22 WED	22 SAT	22 TUE	22 THU	22 SUN	22 TUE
23 FRI	23 MON	23 MON	23 THU	23 SAT	23 TUE	23 THU	23 SUN	23 WED	23 FRI	23 MON	23 WED
24 SAT	24 TUE	24 TUE	24 FRI	24 SUN	24 WED	24 FRI	24 MON	24 THU	24 SAT	24 TUE	24 THU
25 SUN	25 WED	25 WED	25 SAT	25 MON	25 THU	25 SAT	25 TUE	25 FRI	25 SUN	25 WED	25 FRI
26 MON	26 THU	26 THU	26 SUN	26 TUE	26 FRI	26 SUN	26 WED	26 SAT	26 MON	26 THU	26 SAT
27 TUE	27 FRI	27 FRI	27 MON	27 WED	27 SAT	27 MON	27 THU	27 TUE	27 FRI	27 TUE	27 SUN
28 WED	28 SAT	28 SAT	28 TUE	28 THU	28 SUN	28 TUE	28 FRI	28 MON	28 WED	28 SAT	28 MON
29 THU	29 SUN	29 SUN	29 WED	29 FRI	29 MON	29 TUE	29 SAT	29 TUES	29 THU	29 SUN	29 TUE
30 FRI	30 MON	30 MON	30 THU	30 SAT	30 TUE	30 MON	30 SUN	30 WED	30 FRI	30 MON	30 WED
31 SAT	31 TUE	31 TUE	30 THU	31 SUN	30 TUE	31 FRI	31 MON	31 WED	31 SAT	31 MON	31 THU

ACCOUNTING

BUSINESS STUDIES

ECONOMICS

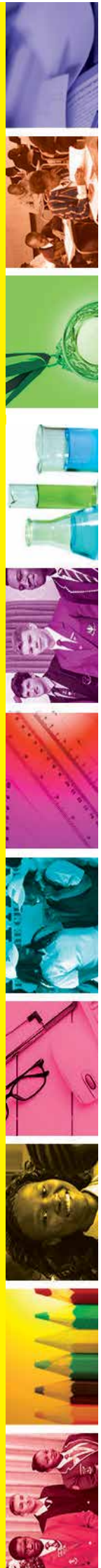
EMS

UJ FIMO

BESIGHEIDSTUDIES

REKENINGKUNDE

EKONOMIE





Grade 10 11 12

ACCOUNTING \* REKENINGKUNDE  
 BUSINESS STUDIES \* BESIGHEISTUDIES  
 ECONOMICS \* EKONOMIE  
 UJ FIMO Free Optional \* Gratis

# PROVERTO

Educational Publishers • Opvoedkundige Uitgewers

PROVERTO Olympiad Organiser

Contact Us: 011 954 1222

Email: [olympiads@proverto.co.za](mailto:olympiads@proverto.co.za)

WhatsApp: 082 853 5030

[www.proverto.co.za](http://www.proverto.co.za)

FIRST ROUND 6 MAY

2026

SECOND ROUND 29 JULY

## OLYMPIAD ENTRY FORM Gr 10 11 12

### SCHOOL DETAILS / SKOOL BESONDERHEDE

Scan and email completed entry forms to: [olympiads@proverto.co.za](mailto:olympiads@proverto.co.za)

Name of School:

School Email:

Province:  District:

Government School  Private School  Olympiad Exam Papers 2026 Round 1 & 2 Language Preference English  Afrikaans

### EDUCATOR DETAILS / ONDERWYSER INLIGTING \* All communication will be sent to the educator email provided

Name and Surname:  Title:

Subject Taught:  Grade:

Educator email:  Educator mobile:

### EDUCATOR DETAILS / ONDERWYSER INLIGTING

Name and Surname:  Title:

Subject Taught:  Grade:

Educator email:  Educator mobile:

### EDUCATOR DETAILS / ONDERWYSER INLIGTING

Name and Surname:  Title:

Subject Taught:  Grade:

Educator email:  Educator mobile:

### EDUCATOR DETAILS / ONDERWYSER INLIGTING

Name and Surname:  Title:

Subject Taught:  Grade:

Educator email:  Educator mobile:

Grade 10 11 12 Olympiads: Accounting/Business Studies/Economics  
 Rekeningkunde/Besigheidstudies/Ekonomie

**EARLY BIRD ENTRY DATE: 26 February 2026**

**EARLY BIRD ENTRY FEE PER LEARNER PER YEAR: R 100-00**

**ENTRY FEE PER LEARNER PER YEAR: R 120-00 FINAL ENTRY DATE: 22 April 2026**

### PROVERTO OLYMPIAD ORGANISER BANK DETAILS:

BANK: FIRST NATIONAL BANK  
 ACCOUNT NAME: PROVERTO  
 BRANCH NAME: FNB KEYWEST (250655)  
 ACCOUNT NUMBER: **EFT PAYMENTS: 6279 751 3192** ACCOUNT TYPE: SAVINGS  
 ACCOUNT NUMBER: **CASH PAYMENTS: 6279 751 3184** ACCOUNT TYPE: CHEQUE  
 REFERENCE: SCHOOL NAME



DEPARTMENT OF  
 FINANCE AND INVESTMENT  
 MANAGEMENT



**Grade 10 11 12**

ACCOUNTING \* REKENINGKUNDE  
 BUSINESS STUDIES \* BESIGHEISTUDIES  
 ECONOMICS \* EKONOMIE  
 UJ FIMO Free Optional \* Gratis

**PROVERTO**

Educational Publishers • Opvoedkundige Uitgewers

PROVERTO Olympiad Organiser

Contact Us: 011 954 1222

Email: [olympiads@proverto.co.za](mailto:olympiads@proverto.co.za)

WhatsApp: 082 853 5030

[www.proverto.co.za](http://www.proverto.co.za)

FIRST ROUND 6 MAY

**2026**

SECOND ROUND 29 JULY

# OLYMPIAD ENTRY FORM GR 10 11 12

Name of School:

School Email:

TOTAL LEARNERS: Grade 10  Grade 11  Grade 12

TOTAL LEARNERS

**4 - IN - ONE OLYMPIAD: 3 SUBJECTS AND UJ FIMO Olympiad (Gr 10 11 12) \* Learners may write all the olympiads OR choose their subjects**

\*Olympiads available in Afrikaans and English

**PERMISSION / PERMISSIE**

As a participant in the competition, I consent to the sharing of information, given by me, between Proverto (the organiser) and any sponsors of the Olympiad in order to assist me and contact me by email, phone, text or post. (In terms of the POPI Act)

Scan completed entry forms and email to: [olympiads@proverto.co.za](mailto:olympiads@proverto.co.za)

LEARNER FIRST NAME	LEARNER SURNAME	GRADE	Mark with an "X"	
1.	<input type="text"/>	<input type="text"/>	Yes, I Agree <input type="checkbox"/>	No, do not share my information <input type="checkbox"/>
2.	<input type="text"/>	<input type="text"/>	Yes, I Agree <input type="checkbox"/>	No, do not share my information <input type="checkbox"/>
3.	<input type="text"/>	<input type="text"/>	Yes, I Agree <input type="checkbox"/>	No, do not share my information <input type="checkbox"/>
4.	<input type="text"/>	<input type="text"/>	Yes, I Agree <input type="checkbox"/>	No, do not share my information <input type="checkbox"/>
5.	<input type="text"/>	<input type="text"/>	Yes, I Agree <input type="checkbox"/>	No, do not share my information <input type="checkbox"/>
6.	<input type="text"/>	<input type="text"/>	Yes, I Agree <input type="checkbox"/>	No, do not share my information <input type="checkbox"/>
7.	<input type="text"/>	<input type="text"/>	Yes, I Agree <input type="checkbox"/>	No, do not share my information <input type="checkbox"/>
8.	<input type="text"/>	<input type="text"/>	Yes, I Agree <input type="checkbox"/>	No, do not share my information <input type="checkbox"/>
9.	<input type="text"/>	<input type="text"/>	Yes, I Agree <input type="checkbox"/>	No, do not share my information <input type="checkbox"/>
10.	<input type="text"/>	<input type="text"/>	Yes, I Agree <input type="checkbox"/>	No, do not share my information <input type="checkbox"/>
11.	<input type="text"/>	<input type="text"/>	Yes, I Agree <input type="checkbox"/>	No, do not share my information <input type="checkbox"/>
12.	<input type="text"/>	<input type="text"/>	Yes, I Agree <input type="checkbox"/>	No, do not share my information <input type="checkbox"/>
13.	<input type="text"/>	<input type="text"/>	Yes, I Agree <input type="checkbox"/>	No, do not share my information <input type="checkbox"/>
14.	<input type="text"/>	<input type="text"/>	Yes, I Agree <input type="checkbox"/>	No, do not share my information <input type="checkbox"/>
15.	<input type="text"/>	<input type="text"/>	Yes, I Agree <input type="checkbox"/>	No, do not share my information <input type="checkbox"/>

TURN PAGE TO ENTER MORE LEARNERS OR COPY THIS PAGE

\* There is no limit to the total learners entered per grade/school



Test your knowledge  
Your subjects, your choice

# 2026

Toets jou kennis  
Jou vakke, jou keuse

# National High School

# OLYMPIAD

## Gr 9 10 11 12

# Nasionale Hoërskool Olimpiade

**Subjects:**  
**EMS**  
**ACCOUNTING**  
**BUSINESS STUDIES**  
**ECONOMICS**  
**UJ FIMO Olympiad**

Enter for 1 or 2 or all 4 subjects!

## ENTRY CLOSING DATES 2026:

26 February 2026 (Early Bird)  
22 April (Final deadline)

**Vakke:**  
**EBW**  
**REKENINGKUNDE**  
**BESIGHEIDSTUDIES**  
**EKONOMIE**  
**UJ FIMO Olimpiade**

Skryf in vir 1 of 2 of al 4 vakke!

*Grade 10 11 12*

*First Round: 6 May | Second Round: 29 July*

*Grade 9 | One round: 29 July*

**Win your share of over R 100 000,00 in Prizes!**  
**Cash prizes, exciting gifts and valuable bursaries**

Olympiad participants receive certificates

Download your free study guides from [www.proverto.co.za](http://www.proverto.co.za)

**PROVERTO**  
Educational Publishers • Opvoedkundige Uitgewers

Olympiad Organiser

Contact Us: 011 954 1222

email: [olympiads@proverto.co.za](mailto:olympiads@proverto.co.za)

Whats App: 082 853 5030

Download ENTRY FORMS from

[www.proverto.co.za](http://www.proverto.co.za)

or email your request to receive an entry form to:

[olympiads@proverto.co.za](mailto:olympiads@proverto.co.za)

Olympiad Entry Fees 2026: Grade 10 11 12

\*TOTAL COST for all subjects, both rounds per year  
R 100 per learner (Early Bird deadline 26 Feb)  
R 120 per learner (Final Deadline 22 April)

Olympiad Entry Fees 2026: Grade 9

R 60-00 per learner (Early Bird deadline 26 Feb)  
R 80-00 per learner (Final Deadline 26 June)

DOWNLOAD YOUR FREE STUDY GUIDES FROM [WWW.PROVERTO.CO.ZA](http://WWW.PROVERTO.CO.ZA)



DEPARTMENT OF  
FINANCE AND INVESTMENT  
MANAGEMENT